

2021학년도

유치원 안전 계획



경기도 시흥시 목감동로 59-4

☎ 031-405-3115, <http://www.sanhyun.kg.kr>

목 차

I. 개요	1
1. 관련 근거	1
2. 유치원 계획	1
II. 유치원 현황 및 조직체계	3
1. 유치원 현황	3
2. 유치원 안전조직	4
III. 예방 활동	13
1. 유치원과 건물 출입지점 안전관리방침과 절차	13
2. 방문객의 위치와 출입방침과 절차	13
3. 물품 수령방침과 절차	13
4. 마스터키(비상열쇠) 관리방침	14
5. 원내 차량 동행 및 주차관리방침	14
6. 보관구역 관리방침	14
7. 교무실과 각 교실간 커뮤니케이션시스템 구축현황	14
8. 외부인에 대한 시설 개방현황 및 안전관리	16
9. 비상대피로 안내	16
10. 방과후교실 운영 및 안전관리	18
11. 연간나침반 5분 안전교육 및 생활 안전수칙	18
12. 안전한 학교 풍토의 조성 및 안전교육에 관한 사항	21
13. 교직원 및 학부모대상 안전교육계획	27
14. 현장체험학습 안전관리계획	28
15. 감염병예방 안전관리 계획	30
16. 미세먼지 대응 세부 행동요령	33
IV. 대비 활동	35
1. 재난 대응 합동 훈련 계획	35
2. 원내 화재 대피훈련 계획	35
3. 지진 대피 훈련 계획	36
4. 비상배낭의 마련과 관리	37
V. 대응 절차와 행동 수칙	38
1. 의료사고유형별 행동수칙	38
2. 재난발생시 행동수칙	40
VI. 복구 활동	45
1. 재난사고 발생시 심리적 치료 체계 구축	45
[부록]	
1. 현장체험학습 출발전 교육 및 차량안전점검표	48
2. 현장체험학습 사안보고서	48
3. 안전사고 발생 시 사안대응 체크리스트	49

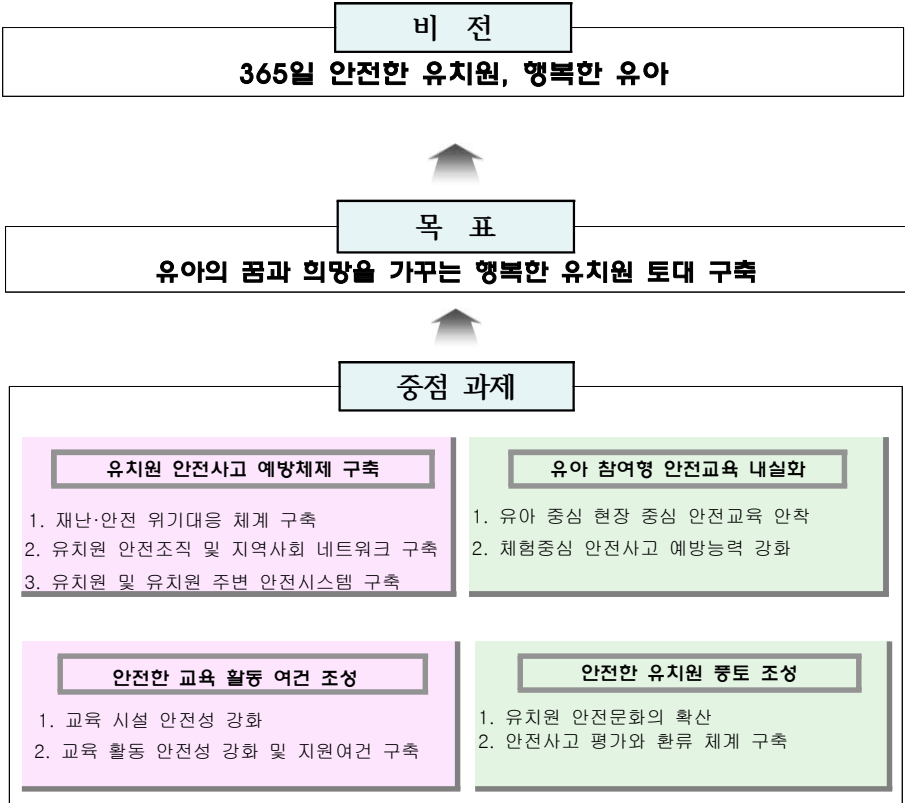
I 개요

1. 관련 근거

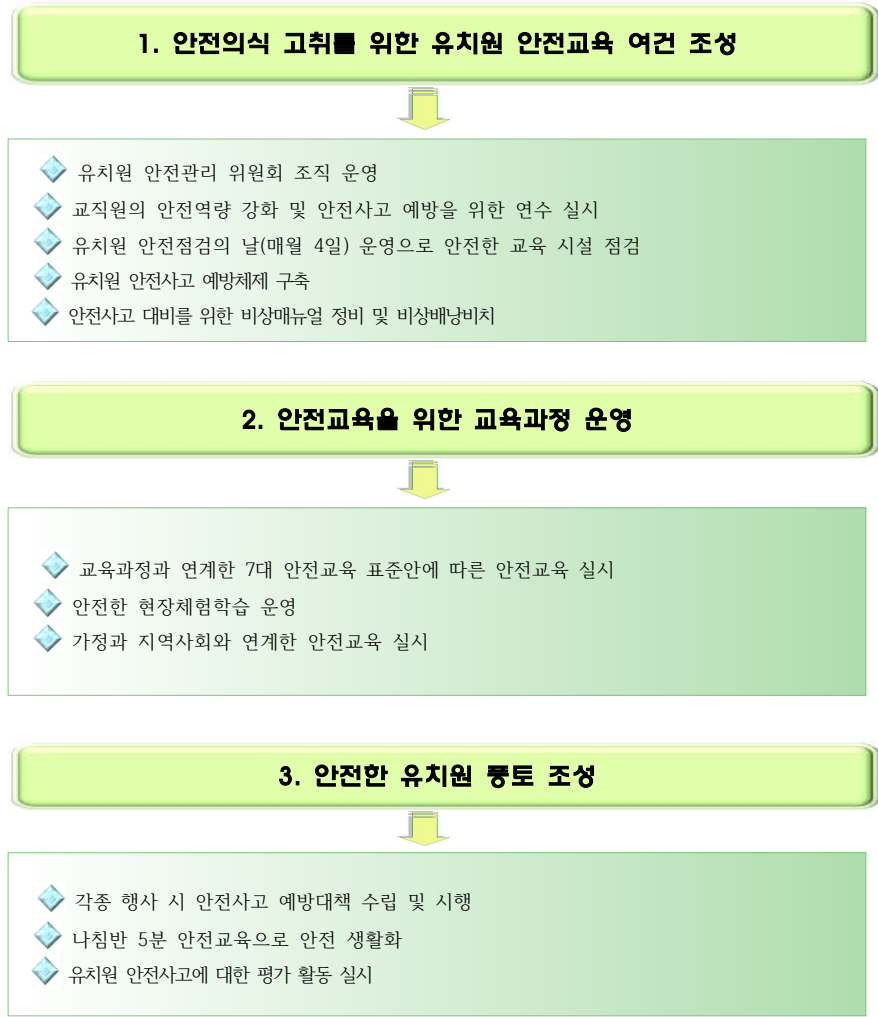
- ☐ 초·중등교육법 제30조의8(학생의 안전대책 등)
- ☐ 학교안전사고 예방 및 보상에 관한 법률 제4조, 시행령 제5조
- ☐ 경기도교육청 교육 안전기본조례 제7조(교육 안전종합계획의 수립 등)
- ☐ 아동복지법 제31조, 아동복지법시행령 제28조(유치원안전교육)
- ☐ 학교안전종합계획
- ☐ 경기도 안전교육과정

2. 유치원 계획

가. 비전과 목적



나. 중점과제 및 추진 내용



다. 유치원계획의 수립 · 시행

- 원장은 「학교안전사고 예방 및 보상에 관한 법률」 제4조 제6항에 따라 학교안전사고 예방을 위한 학교계획을 유치원운영위원회의 심의를 거쳐 수립 · 시행한다.

II 유치원 현황 및 조직 체계

1. 유치원 현황

가. 일반 현황

유치원명	산현유치원			설립 구분	공립
주 소	경기도 시흥시 목감동로 59-4				
전 화	031-405-3115	FAX	031-405-3117	홈페이지	http://www.sanhyun.kg.kr
원 장	조○록	학교안전책임관	이○강	행정실장	정○선

나. 유아 및 교직원 현황(2021. 3. 5.기준)

유아 (명)	1학년(만3세)			2학년(만4세)			3학년(만5세)			합계						
	72			104			71			247						
교직원 (명)	교무실						행정실			급식실				계		
	원장	원감	교사	방과후교사	특수지도사	특수종일반	교무실무사	사회복무	행정실장	주무관	미화	영양교사	조리사		조리실무사	
	1	1	21	7	1	1	1	·	1	2	1	1	1		2	
	41															
시설 현황	건축면적		건축전제면적		원장실		교사실		교실		돌봄교실		행정실		급식실	
	2,044.57㎡		5,931.26㎡		1		3		18		2		1		1	
	강당		도서관		보건실		특별실		방송실		자료실		실외놀이터		기타	
	1		1		1		3		1		3		1		2	

다. 유치원 위치도



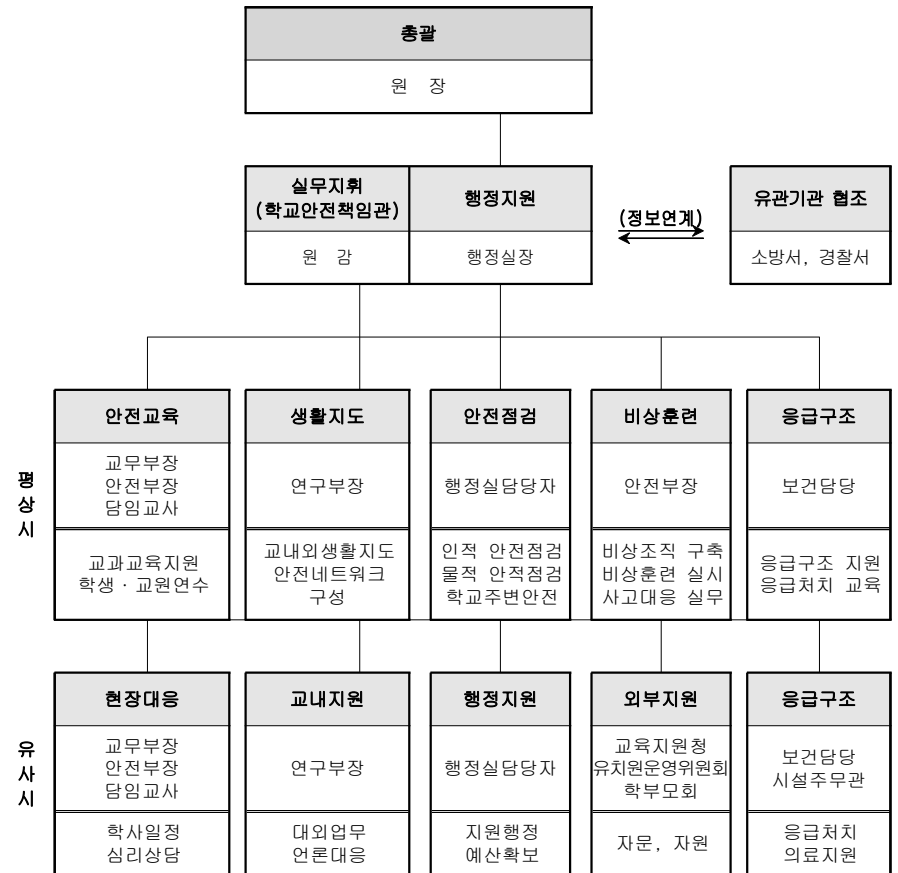
라. 유치원 비상연락망

- 교직원: 각 교직원 휴대 또는 휴대폰 내 저장
- 학부모: 교무실 별도 보관

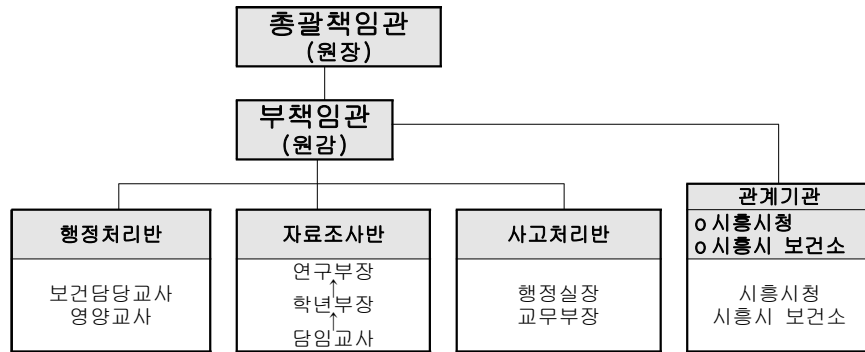
2. 유치원 안전 조직

가. 안전관리 추진 조직

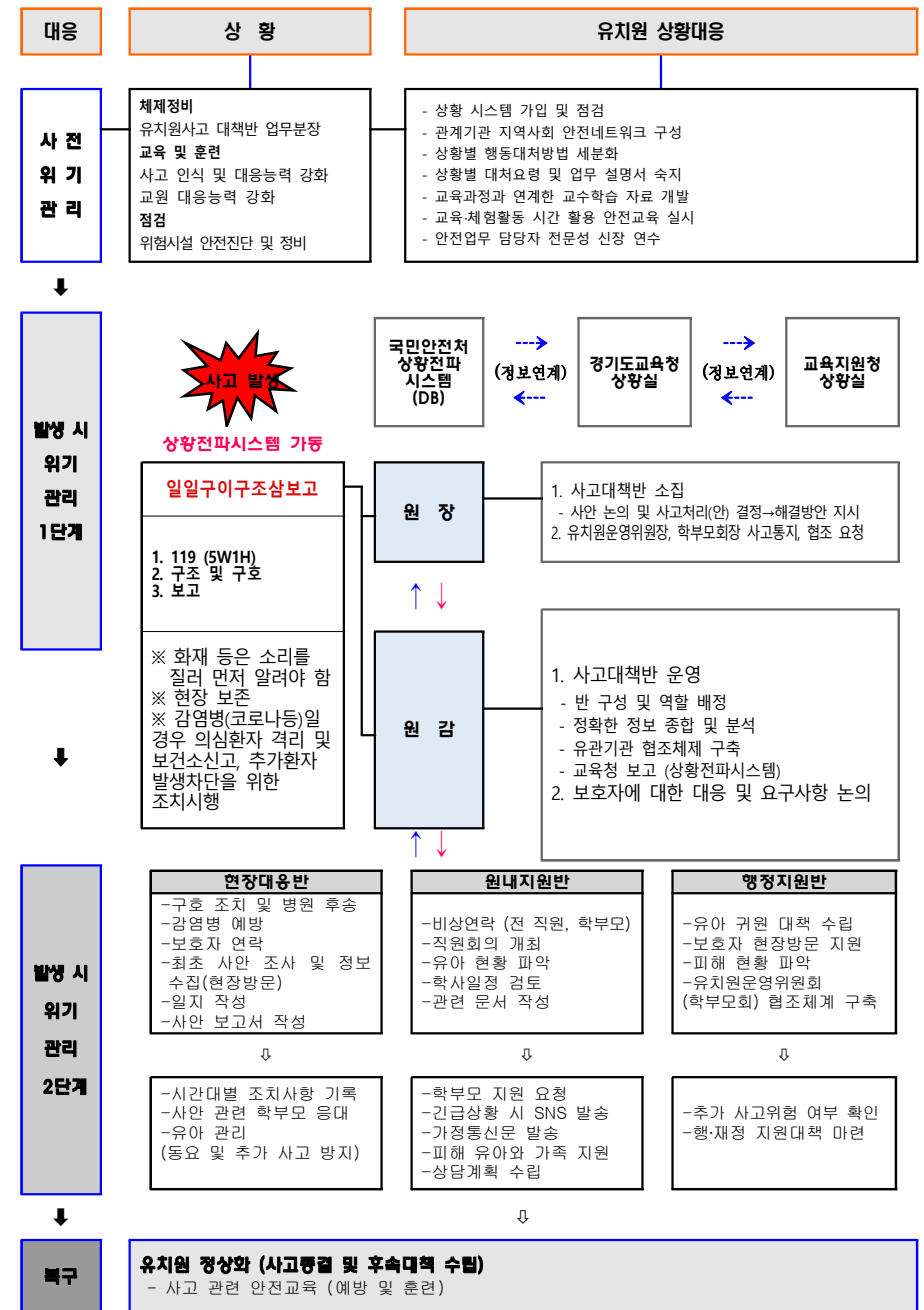
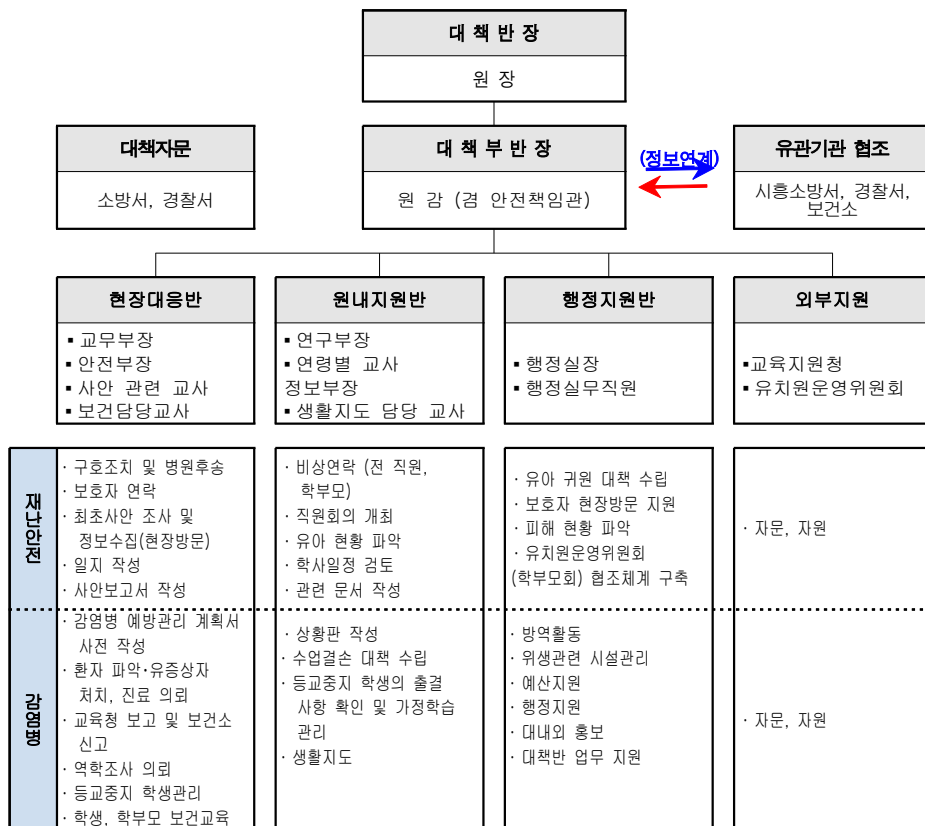
- 평상시: 평상시의 안전관리체계는 학교안전업무 구성요소인 안전교육, 생활지도, 안전점검, 비상훈련, 응급구조 등으로 업무를 세분화시켜 조직을 구성하거나, 학교의 부장 직제에 따라 안전 업무를 분담하여 조직 구성
- 유사시: 재난 또는 사고를 대비한 유사시 안전관리체계는 평상시의 안전관리체계와 연속성을 지니되, 상황에 신속하고 적절하게 대응할 수 있는 체계를 구축



나. 유치원 식중독 교내대책반 구성·운영



다. 유치원 비상대책반 조직(감염병 대책기구와 일원화)




라. 유치원 안전사고 발생 시 대책반 임무

- 유치원 안전 관련 업무는 유치원의 실정에 맞게 교원과 직원이 협력하여 추진
- 원장은 유치원 실정, 교직원 현황 등을 종합적으로 고려하여 담당부서 등 지정
- 업무 분장시, 부서간, 직원간, 교직원간 긴밀한 협의를 거쳐 합리적으로 지정 권고


직, 책		임무	비고
최초 발견자		- 일일구 이구조 상보고(5W1H, 국민안전처 상황전파시스템 가동) - 사고현장 보존(사진 및 동영상, 가림막 설치 등)	5W1H는 육하원칙을 의미
대책 반장	원장	- 사고대책반 소집 및 회의주재 - 사안 논의 및 사고처리 안 결정 → 해결방안 지시 - 유치원운영위원장, 학부모회장 사고통지 및 협조 요청 - 사안 처리에 대한 보호자 불신해소 대책 강구	
대책 부반장	원감 (안전 책임관)	- 원장 부재 시 업무 대리(현장사고 대책 총괄) - 상황실 운영(전용 전화번호 및 기록자 2인 지정) - 반 구성 및 역할 배정 - 정보 종합 및 분석(언론 일원화 : 언론, 학부모, 시민단체 등) - 반별 사안 처리 진행 상황 확인(대조표 검토) - 관계기관 협조 의뢰 - 보호자에 대한 대응 및 요구사항 논의(대책 부반장과 반장)	
현장 대응반	교무부장	- 현장대응반장(담당자별 세부역할 지시) - 원장 부재 시 업무 대리(현장사고 대책 총괄) - 학년 피해 상황 종합 - 사안 관련 학부모 응대 및 의견수렴 - 학년 관리(유아 동요 및 추가 사고 방지 대책 수립)	
	안전부장	- 사고현장 이동 및 상황파악, 정보수집 - 최초 사안 조사 및 시안 보고서 작성 - 시간대별 조치사항 기록(현장대응반 일지 작성) - 학교안전공제회 업무 안내 및 처리지원(담당 등 교직원)	
	보건담당	- 피해상황 종합 - 피해원인 후송병원별 원아인원 파악	
	사안 관련 교사(담임)	- 사안 관련 유아 정보제공(상당기록, 교무 관계 등) - 보호자 연락 - 학급 유아의 심리적 안정 및 교실 정상화 노력 - 유치원안전공제회 업무 처리(피해 유아와 교직원 등 보상) - 응급조치 및 의료자문	
원내 지원반	연구부장	- 원내지원반장(담당자별 세부역할 지시) - 유아 현황 파악 - 직원회의 개최, 비상연락(전 직원, 학부모) - 피해 유아와 가족 지원 - 학사일정 검토	
	정보부장	- 관련 문서 작성 - 상황실 전화응대 - 시간대별 조치사항 기록(현황판 및 대조표, 일지 작성)지원	
	담임	- 사안 관련 학급 및 현장목격자 등 상담 필요 유아 상담지원 (필요시 외부지원팀 자문 및 지원 요청)	
행정 지원반	행정실	- 유아 귀원 대책(이동수단 확보) 수립 - 현장이동 지원 및 인적·물적 지원 - 물적 피해 현황 파악 - 추가 사고위험 여부 확인 - 교육 시설공제회 업무 처리(재산 및 시설) - 행·재정 지원	
외부 지원	협력 지원 단체	- 전문 외부기관 고유 역할 진행	
	유치원 운영회 위원장, 학부모회장	- 사안 처리에 대한 유치원 협조(유언비어 확산 방지) - 사안 관련 학부모 중재 - 학부모 봉사단 조직 및 운영	

마. 위기상황 신속대응 체계

1) 선조치 후보고

 **의미** “사고대응 일일상”이란 : 일일구 이구조 상보고의 줄임말

※ 사고 발생 시 가장 먼저 119에 신고(심폐소생술 필요하면 동시, 즉시 시행)

 사고자 구조(심폐소생술 즉시 시행, 2차 사고 예방 등)

 선생님, 혹은 관리자에게 보고

* 생명 구조의 적기를 놓치지 않겠다는 경기도교육청 안전슬로건

2) 교육지원청, 도교육청, 교육부로 동시 보고해야 하는 재난(안전사고)

- 교육 활동 중 사고 : 병원 진료를 필요로 하는 중상 이상의 사고
- 교육 활동 외 사고 : 사망 1명 또는 부상 5명 이상의 사고
- 유치원 관련 시설에 대한 화재, 붕괴, 폭발사고 등
- 유치원 현장의 폭발사고로 인명피해가 발생하고 시설피해가 심대한 경우
- 유치원 현장에서 신종 전염병 최초 발생 및 법정 전염병 집단 발생 시
- 유치원에서 대규모 사이버 테러 발생
- 기타 사회적 파문이 예상되는 사건 사고 및 국가적 대응이 필요한 재난재해 발생

● 교육부 보고방법 : moe119@moe.go.kr 안전대표 메일 신설(24시간 가동)

● 도교육청 보고방법 : 사안별 해당 부서(부서장은 상황판단 회의 요청 여부 결정)



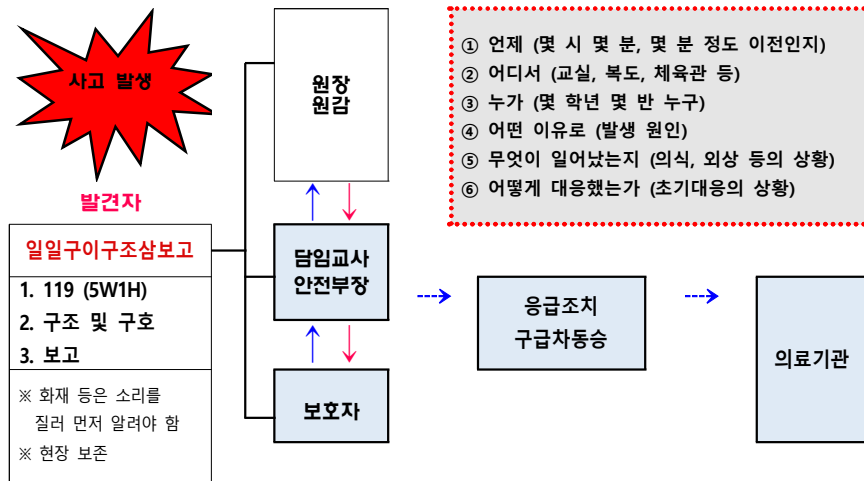
도교육청 주요 사안별 해당 부서

주요 사안	해당 부서	연락처	비고
급식, 식중독 등	교육급식과	031-249-0451~0455	
건강, 보건, 환경, 위생	체육 건강교육과	031-249-0593~0597	
체육교육, 학교운동부	체육 건강교육과	031-249-0292~0293	
과학 실험·실습	특성화교육과	031-820-0593~0595	
자연재난, 화재, 승강기 등	재난 예방과	031-820-0727~0729	

3) 교육부 동시 보고 사안 이외의 재난, 안전사고 보고 체계

- 사안 인지 즉시 교육지원청 해당 과에 전화 보고 후, 사안 보고서 제출

바. 유치원 안전사고 발생 시 보호자 대응방법



● 보호자 연락 시 유의사항:

💡 **“보호자 연락”**은 : 사태를 정확하게 전달하고 개인의 추측이 섞인 표현과 감상은 삼가야 한다. 또한, 보호자가 부재중인 경우에도 위급한 연락이 가능하도록 사전에 긴급연락처를 파악해 두는 것이 중요하다.

- 사고 발생 상황과 상태에 대해 상세히 전달한다.
- 병원명과 주소지, 전화번호, 또는 의료기관에 대한 요구가 있는지 묻는다.
- 사고를 당한 유아의 인도 장소, 시간에 대해 연락을 취한다.

마. 지역재난대응 및 응급 구조기관 비상 연락망

지역재난대응 및 응급 구조기관	전화번호
시흥교육지원청	031)488-2465
시흥경찰서	031)310-9153
시흥보건소	031)310-5830
연성지구소방서	031)310-0532
목감치안센터	031)487-0788
목감주민센터	031)310-4452
한림대병원	031)380-4129

바. 교직원 비상연락망 : 별도 보관

사. 시설관리 및 물품공급업체 전화번호

순번	종류	업체명	전화번호	소재지	비고
1	보안, 경비	(주) 포콤	1588-2656	시흥시 대은로 4번길 5	
2	전기안전	(주) 아진전기기술	031-507-0633	시흥시 서울대로 264번길 35	
3	소방안전	(주) 우리소방기술단	031-317-1109	시흥시 새재로 17번길 6	
4	도시가스	삼천리 도시가스	1544-3002	시흥시 콘솔로 96번길 23	
5	승강기 보수	(주) 대광엘리베이터	031-497-8400	안산시 단원구 별망로 87	
6	냉난방 점검	LG전자 시스템에어컨	031-488-8400	시흥시 동서로 180-4	

아. 비상경보발령 및 커뮤니케이션 방법

구분	주 수단	보조 수단	정전 시 수단	비고
접수(외부)	재난위험경보사이렌	유선, 상황전파시스템 모바일 상황전파	가두 방송	시흥교육지원청
전파(내부)	원내 방송	음성 방송, 모바일 상황전파	타종, 메가폰, 육성, 호루라기	방송실, 교무실

자. 비상시 교직원 일반 책무

	역 할
원장	<ul style="list-style-type: none"> • 직접 사고지휘관의 역할을 수행하거나 적임자에게 그 권한을 위임함 • 원장은 항상 유아와 교직원들의 안전에 대한 총체적인 책임을 갖지만, 재난관리에 대한 권한을 위임함으로써 이와 관련된 정책 수준의 활동, 외부의 협력 기관이나 학부모와의 접촉 등에 집중함 • 교육청 재난 담당자와 유치원의 사고지휘관 간의 협력과 조정을 위한 역할을 수행
사고지휘관 (원감/행정실장, 유치원안전책임관)	<ul style="list-style-type: none"> • 재난대응계획에 기술된 행동과 절차에 기초하여 재난의 관리에 관한 모든 절차를 지휘 • 유아, 교직원, 방문객의 안전을 확보하는 데 필요하다고 판단되는 조치들을 지시 • 재난대응 행동수칙(기능 부속서와 재난유형별 상세부속서 참조)의 실행에 관한 의사결정 • 응급의료로 인해 유아, 교직원, 개인(방문객 등)을 긴급하게 후송하는 수단을 마련 • 재난대응기관의 전문인력과 협력(재난의 유형에 따라 소방관, 경찰관, 응급구조대와 같은 재난대응기관의 전문인력들이 사고현장에 대한 지휘 권한을 갖는다) • 원장과 교육청의 관리자들에게 재난 상황에 관한 정보 지속적 제공

	역 할
교사	<ul style="list-style-type: none"> 자신이 담당하고 있는 유아들을 지도 재난대응 프로토콜이 실행되는 상황에서 유아, 교직원, 개인(방문객 등)의 안전을 확보하기 위해 조치 서면, 원내 방송, 인터컴, 개인 휴대전화, 신호등을 통해 전달받은 지시에 따라 재난대응 프로토콜에 따라 자신이 담당하는 유아들을 건물 바깥이나 건물 내부 집합 장소로의 이동을 지도 재난이 발생하고 있는 상황에서 자신이 담당하는 유아들에게 필요하다고 판단한 적절한 행동을 실행 지시 유아들을 건물 외부나 내부의 집합장소 또는 유치원 밖의 지정된 대피지역의 유아의 인원 확인 실종된 유아가 발생하는 경우, 이를 사고지휘관에게 즉시 보고 사고지휘관 또는 사고지휘체계 상의 감독자에 의해 지시사항을 실행 부상 유아가 보건교사나 응급처치훈련을 받은 자에게서 응급처치를 받을 수 있도록 조치 필요할 시 응급처치 시행
방과후교사	<ul style="list-style-type: none"> 지시받은 사항에 대한 책임을 짐
보건 담당교사	<ul style="list-style-type: none"> 필요한 경우 응급처치를 실행 응급처치훈련을 받은 자들에 의한 응급처치의 실행을 감독 응급처치와 유치원 응급의료체계를 구축
기능직원	<ul style="list-style-type: none"> 건물, 시설, 기물의 손상 정도를 파악하고, 사고지휘관 또는 관련자에게 보고 가스, 수도, 전기의 메인 밸브를 통제함으로써 추가적인 위험이 발생하지 않도록 조치 필요한 경우 건물, 시설물에 대한 피해대책을 마련 재난에 의해 발생한 피해에 필요한 물품의 관리, 사용, 보급 지원 사고지휘관이 유치원 건물과 시설의 피해 상황에 관한 정보를 받을 수 있도록 조치
사무직원	<ul style="list-style-type: none"> 전화 등의 통신수단을 이용하여 재난대응 관련자들과 필요한 정보를 주고 받는 역할을 수행 유치원의 중요한 기록물과 문서들이 안전하게 관리될 수 있도록 조치 사고지휘관이나 사고지휘체계 상의 감독자들에 의한 지시사항을 실행 원장과 재난 관련 정책결정권자들을 지원 국가 또는 지역 단위의 재난 발생 시, 미디어를 통한 재난방송을 청취 필요한 시, 부상자들에 대한 정보를 전달하는 전령의 역할을 수행
영양교사	<ul style="list-style-type: none"> 사고가 일어나는 동안 유아와 교직원들에게 먹을 것과 마실 것을 준비하여 제공 사고지휘관 또는 사고지휘체계 상의 감독자의 지시사항을 실행
유아	<ul style="list-style-type: none"> 재난대응훈련은 물론이고 실제로 재난이 발생하는 동안 자신들이 받은 지시에 따라 행동
학부모/보호자	<ul style="list-style-type: none"> 유치원안전, 폭력 예방, 재난대비 프로그램을 홍보하고, 이를 지원하는 활동에 참여 재난에 대한 유치원의 대비역량 강화 활동에 자원봉사자로 참여 재난과 관련하여 유치원으로부터 요청받은 정보를 유치원에 제공 유치원에서 교육 또는 훈련받은 재난대응 행동을 가정에서도 연습 유치원이 재난을 직면한 상황에서 자신들의 해야 할 역할과 행동이 무엇인지를 이해

차. 교직원 위기대응 연수 계획

연수명	연수내용	연수시간	이수인원
직장 내 4대 의무교육 교직원 연수	(성희롱 예방, 산업 안전보건, 개인 정보보호, 소방안전, 응급처치 심폐 소생술, 장애인식개선교육)	6	
학교 안전교육	학교 안전사고 예방 교육 및 학교 안전교육	15(평균)	
응급처치 교육	심폐소생술 등 응급조치 교육		전 교직원 대상
성교육 및 성폭력 예방 교육	교직원 대상 성교육 및 성폭력 예방 교육		전 교직원 대상

III 예방 활동

1. 유치원과 건물 출입지점 안전관리 방침과 절차

가. 안전관리 방침

- 1) 재난 종류 및 위험도에 따라 출입구 및 비상구 개폐 신속 결정(대책반장, 원장)
- 2) 외부인 및 위험물 1차 검수(당직실) 및 보관 사용 관리 지정(각 담당자)

나. 출입지점 재난대응 절차

재난 종류 및 위험도 파악 - 출입구 및 비상구 개폐 결정 - 대피 순서 및 차단 확인

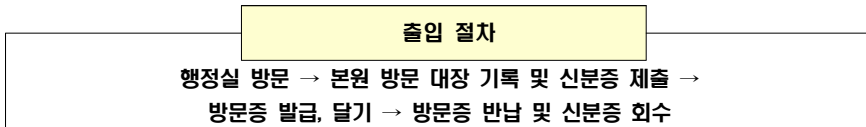
2. 방문객의 유치원 출입 방침과 절차

가. 본원 방문 시 지켜야 할 사항 (방문증 제도)

- 1) 방문객은 교내에서 출입증을 반드시 달아야 한다.
- 2) 방문 시 (출입 차량)에는 행정실에서 방문증을 발급받아 제시하여야 한다.
- 3) 출입증은 목에 거는 것을 원칙으로 한다.

나. 본원 방문 및 방문증 발급 장소절차

- 1) 방문증 발급 장소: 현관 입구 행정실(08:40 ~ 16:40 근무 시간)



다. 본 원장이 출입거부·퇴원을 요청할 수 있는 사항

상행위 목적이나 교직원이 출입을 제한한 경우, 학습 분위기를 저해하거나 위의 출입 관수칙 위반 등 유치원 관리에 위해가 된다고 인정되는 경우는 출입이 거부됨

3. 물품 수령방침과 절차

	내용
수령방침	<ul style="list-style-type: none"> ◦ 각종 위험물 차단 및 해당 물품의 담당/소유자 확인 ◦ 위험물, 부패 가능 식음료의 안전 보관 ◦ 사적 물품 수령 금지
수령절차	<ul style="list-style-type: none"> ◦ 물품 종류(위험물, 식음료, 기타 물품), 수령인 확인 ◦ 검수 장소(교무실, 행정실), 수령인 파악 ◦ 수령인의 직접적인 검수 및 수령

4. 마스터키(비상열쇠) 관리방침

가. 방침

원내 행정/교무 및 개인정보 보안 관리 및 도난방지를 위하여 원감, 행정실장의 각 실 잠금장치 및 마스터키의 관리책임 부여

나. 관리 방법

- 1) 전실(방학 중 교실 및 기관실 포함) 마스터키의 교육행정실 보관
- 2) 학기 중 교실 잠금장치 및 마스터키 교무실 보관
- 3) 각 기관실(전기실, 엘리베이터실 등), 출입구 잠금장치 및 마스터키 당직실 보관

5. 원내 차량 동행 및 주차 관리방침

가. 차량 통행 및 주차 관리

교직원의 출퇴근 및 원아 등·하원 시 인명사고 방지 및 외부인 출입통제

나. 관리 및 통제 방법

- 1) 외부 차량 출입
교직원 출입 차량 및 비상 차량(경찰차, 소방차, 구급차)을 제외한 외부 차량의 출입 시 당직실 담당자의 1차 통제 및 방문 담당자의 출입안전 확인(외부인 포함)
- 2) 근무 시간 내 주차장 외부 출입로의 향시 개방 및 유치원 인접도로의 외부주차 차량 통제
- 3) 교직원 차량요일제의 철저한 준수

6. 보관구역 관리방침

가. 시설 장비 및 화학물질 기타 위험물 관리

- 1) 원아의 동선과 겹치지 않는 공간(지하 공간 내 잠금장치가 되어있는 각종 창고)에 보관
- 2) 원아의 동선과 겹치는 각종 전기 및 소방 장비는 잠금장치 및 출입통제 확인 철저

7. 교무실과 각 교실 간 커뮤니케이션시스템 구축 현황

가. 교무실과 교실 간 커뮤니케이션 시스템

정전 또는 전화 단선 시 각층별 비상 무전기 또는 음력전화기 설치 및 보관한다.

나. 인터넷 내선 번호, 인터폰 번호 현황

장소	직원명	IP	설치장소	전화번호	내선번호
2층원장실	원장	52	원장실	070-5046-2515	200
2층교무실	원감	50	2층교무실	031-405-3115	211
1층교실	신*영	55	3세반1	070-5046-2518	301
1층교실	김*아	56	3세반2	070-5046-2519	302
2층교실	김*영	57	3세반3	070-5046-2520	303
2층교실	최*경	58	3세반4	070-5046-2521	304
2층교실	정*서	59	3세반5	070-5046-2522	305
2층교실	윤*은	60	3세반6	070-5046-2523	306
1층교무실	신*영	61	3세반교무실	070-5046-2524	311
1층교무실	김*아	62	3세반교무실	070-5046-2525	312
1층교무실	김*영	63	3세반교무실	070-5046-2526	313
1층교무실	최*경	64	3세반교무실	070-5046-2527	314
1층교무실	정*서	65	3세반교무실	070-5046-2528	315
1층교무실	윤*은	66	3세반교무실	070-5046-2529	316
1층교무실	송*희	67	3세반교무실	070-5046-2530	317
1층교무실	최*현	68	3세반교무실	070-5046-2531	318
1층교무실	김*희	53	3세반교무실	070-5046-2516	319
2층교실	박*선	69	4세반1	070-5046-2535	404
2층교실	김*경	70	4세반2	070-5046-2534	403
2층교실	최*혜	71	4세반3	070-5046-2533	402
2층교실	윤*	72	4세반4	070-5046-2532	401
2층교실	김*숙	73	4세반5	070-5046-2536	405
3층교실	권*경	74	4세반6	070-5046-2537	406
2층교무실	박*선	75	4세반교무실	070-5046-2538	411
2층교무실	김*경	76	4세반교무실	070-5046-2539	412
2층교무실	최*혜	77	4세반교무실	070-5046-2540	413
2층교무실	윤*	78	4세반교무실	070-5046-2541	414
2층교무실	김*숙	79	4세반교무실	070-5046-2542	415
2층교무실	권*경	80	4세반교무실	070-5046-2543	416
2층교무실	고*혜	81	4세반교무실	070-5046-2544	417
2층교무실	심*진	113	4세반교무실	070-5046-2514	421
2층특수반	이*엽	98	3,5세특수반	070-5046-2561	409
3층교실	김*희	84	5세반1	070-5046-2547	501
3층교실	박*영	85	5세반2	070-5046-2548	502
3층교실	이*진	86	5세반3	070-5046-2549	503
3층교실	주*아	87	5세반4	070-5046-2550	504
3층교무실	원*신	90	5세반교무실	070-5046-2553	511
3층교무실	김*희	91	5세반교무실	070-5046-2554	512
3층교무실	주*아	92	5세반교무실	070-5046-2555	513
3층교무실	박*영	93	5세반교무실	070-5046-2556	514
3층교무실	이*진	94	5세반교무실	070-5046-2557	515
3층교무실	이*엽	95	5세반교무실	070-5046-2558	516
3층교무실	임*숙	97	5세반교무실	070-5046-2560	518
3층특수반	고*혜	99	4세 특수반	070-5046-2562	509
3층	강당	100	강당	070-5046-2563	611
2층	어울림터	101	어울림터	070-5046-2564	612
2층	방송실	103	방송실	070-5046-2566	614
1층	당직실	104	당직실	070-5046-2567	615
1층	보건실	105	보건실	070-5046-2568	616
1층	유*빈	106	급식실	070-5046-2569	617
1층	도담돌봄1	107	도담돌봄1	070-5046-2570	618
1층	도담돌봄2	108	도담돌봄2	070-5046-2571	619
행정실장	장*선	109	행정실	070-5046-2572	811
주무관	김*	110	행정실	070-5046-2573	812
시설주무관	함*섭	111	행정실	070-5046-2574	813
주무관	이*화	51	1층행정실	031-405-3116	814
	출입문연동	114		070-5046-2577	

8. 외부인에 대한 시설 개방현황 및 안전관리

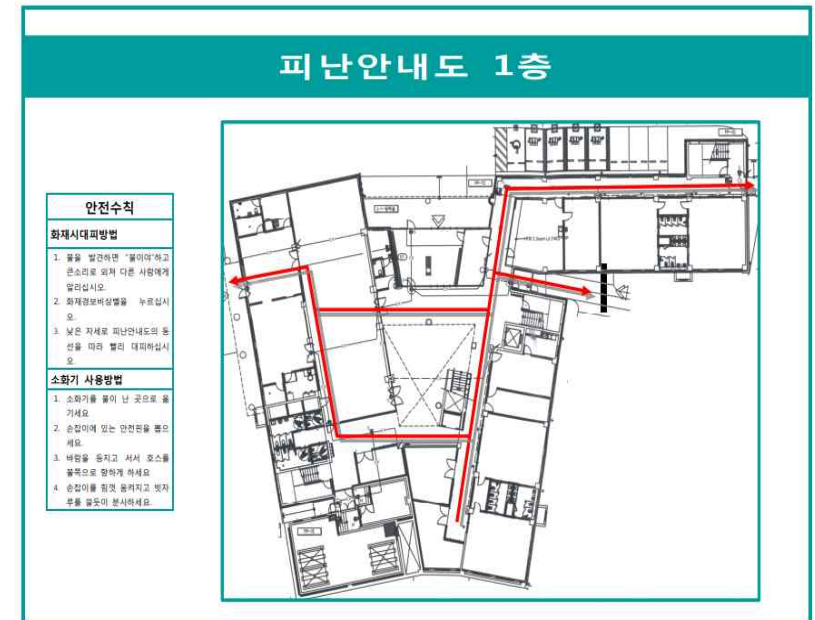
가. 원내 시설 개방 방침

- 1) 보안상의 이유로 원내 시설(교실, 강당 등)의 원칙적 개방 금지
- 2) 정부 기관, 지방자치단체 등의 공공목적용을 위한 개방은 요구처의 사용 안전계획 검토 후 예외적 허용

나. 안전관리

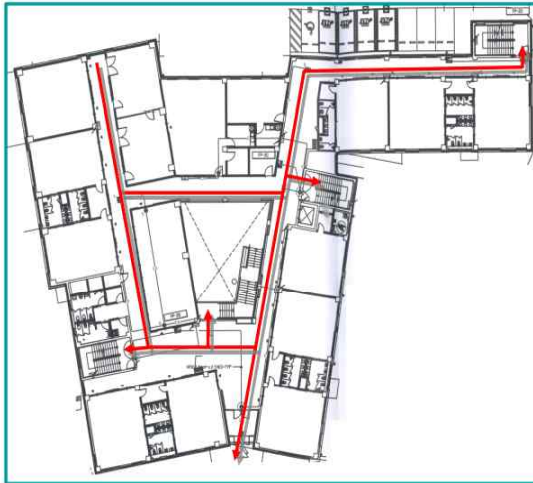
- 1) 사용기관의 시설 사용/안전계획서 및 관련 공문 검토 후 이용방침 통보
- 2) 이용 후의 위험요소 제거 확인

9. 비상 대피로 안내



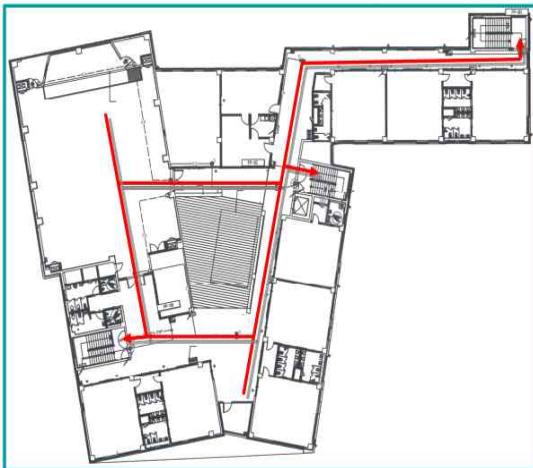
피난안내도 2층

안전수칙
화재시대피방법
1. 불을 발견하면 "불이야"하고 큰소리로 외쳐 다른 사람에게 알리십시오.
2. 화재경보발령을 누르십시오.
3. 낮은 자세로 피난안내도의 동선을 따라 빨리 대피하십시오.
소화기 사용방법
1. 소화기를 물이 난 곳으로 옮기세요.
2. 손잡이에 있는 안전핀을 뽑으세요.
3. 배럴을 들고서 서서 호스를 불쪽으로 향하게 하세요.
4. 손잡이를 당겨 불을 끄고 뒷부분 끝단이 분사하세요.



피난안내도 3층

안전수칙
화재시대피방법
1. 불을 발견하면 "불이야"하고 큰소리로 외쳐 다른 사람에게 알리십시오.
2. 화재경보발령을 누르십시오.
3. 낮은 자세로 피난안내도의 동선을 따라 빨리 대피하십시오.
소화기 사용방법
1. 소화기를 물이 난 곳으로 옮기세요.
2. 손잡이에 있는 안전핀을 뽑으세요.
3. 배럴을 들고서 서서 호스를 불쪽으로 향하게 하세요.
4. 손잡이를 당겨 불을 끄고 뒷부분 끝단이 분사하세요.



10. 방과후교실 운영 및 안전관리

가. 학급 현황(2021.3.10.기준)

인원	구분	학 급 현 황								합계
		새싹 1반	새싹 2반	잎새 1반	잎새 2반	잎새 3반	꽃잎 1반	꽃잎 2반	열매반	
원 아 수		15	14	20	20	16	14	17	1	117

나. 안전관리 계획

	관리 내용
유아 관리	<ul style="list-style-type: none"> • 방과후과정 참여 유아 안전 및 시설관리 요령 <ul style="list-style-type: none"> - 유아 보호자 비상 연락망 구축 활용 - 교실 사용 후 창문 및 출입문 잠금장치 확인 - 전기 장치와 냉난방기 확인 후 전원을 차단하여 책임 있는 관리 실시 (유치원 야간 관리 담당자 원내·외 순시 철지) • 방과후과정 참여 유아 관리와 하원 지도 <ul style="list-style-type: none"> - 방과후과정 수업 후 교실에 남아 있는 유아 확인 후 하원 지도를 시행 (방과후과정전담사는 유아들에 교통규칙 준수 및 안전지도 후 유치원문 앞까지 동행하여 하원 지도)
안전사고 예방 및 대처	<ul style="list-style-type: none"> • 안전사고 예방 교육 시행 <ul style="list-style-type: none"> - 유아, 교직원, 방과후교사 등 안전 도모에 관한 교육 시행 • 유치원 외부인 출입 단속 강화 <ul style="list-style-type: none"> - 외부인 방문증 달기 의무화(방문증 교부-경비실 또는 행정실) - 무단 외부인 식별, 신고, 단속 등 관리 요령 숙지 - 외부인과 구분하기 위한 외부 감사 표식(명찰) 착용

11. 연간 나침반 5분 안전교육 및 생활 안전수칙

가. 목적

안전에 대한 인식 변화로 유치원 생활 속 안전의식 고취 분위기를 조성한다.

나. 방침

- 1) 유아, 교직원과 학부모의 안전감수성을 높이기 위해 각종 행사 시 계획 단계에서 안전사고 예방대책을 수립한다.
- 2) 나침반 5분 안전교육으로 안전을 생활화한다.(별도 계획 수립)
- 3) 중대한 안전사고 발생 시, 처리 후 원인, 과정, 결과, 조치, 교훈 등 평가한다.

다. 유치원 내에서의 시설물 사용 및 급식 안전교육

	지도 내용
교실 복도	유아
계단 난간	안전
	<ul style="list-style-type: none"> • 교실이나 복도에서 공놀이나 술래잡기 놀이를 하지 않는다. • 두세 개의 계단을 한꺼번에 오르고 계단 난간을 넘거나 타고 내려오는 등의 위험한 행동

	수칙	<ul style="list-style-type: none"> 은 절대 하지 않도록 한다. • 반드시 우측통행을 한다. • 계단 및 복도에서 넘어지거나 미끄러지는 등의 위험이 없도록 바닥을 안전하고 청결한 상태로 유지한다. • 계단을 오르내릴 때는 난간을 잡고 이동하는 것이 안전하다. • 여러 사람이 함께 계단을 오르내릴 때는 앞사람과 닿지 않도록 간격을 두고 움직여야 한다. • 가위 등 위험한 물건으로 장난치거나 뽀족한 연필 등으로 장난을 치면 다치기 쉬우므로 조심한다. • 끈이나 줄로 목을 잡아당기는 장난은 몹시 위험하므로 삼간다. • 친구의 발을 걸어 넘어뜨리지 않는다.
책걸상	교사	<ul style="list-style-type: none"> • 책상 모서리 부분은 라운딩 또는 충격 완화 고무를 부착하는 등 충격으로 인한 상해를 예방한다. • 책·걸상의 정기적 수리 및 교체, 안전도 유지 및 못 등 돌출부에 의한 자상을 방지한다.
	유아 안전 수칙	<ul style="list-style-type: none"> • 책걸상에 걸터앉지 않는다. • 의자에 앉으려는 친구의 의자를 몰래 빼는 장난을 하지 않는다. • 좁은 통로에서 뛰지 않는다.
화장실	교사	<ul style="list-style-type: none"> • 세균에 따라 일반적인 손 세척으로는 쉽게 제거되지 않는 세균도 있다. 따라서 위생적인 손 씻기를 위해 올바른 손 씻기 6단계 방법을 익히게 지도한다.
	유아 안전 수칙	<ul style="list-style-type: none"> • 세면장, 급수대, 화장실을 이용할 때는 한 줄로 서서 이용한다. • 화장실 사용 후에 물을 반드시 내린다. • 비누를 사용하여 손을 씻으면 세균, 먼지를 씻어내 주어 전염병의 70%를 예방한다.
점심시간 <급식실>	교사	<ul style="list-style-type: none"> • 평소에 예절교육과 함께 다른 사람을 배려하는 교육이 충실히 이루어지도록 한다. • 배식 과정에서 질서를 잘 지킬 수 있도록 하며 앞 사람과 적절한 거리를 유지할 수 있도록 한다. • 음식물이 바닥에 떨어지거나 흐르게 되면 미끄러워져서 안전사고를 유발할 수 있으므로 조심하며, 만약 음식물을 바닥에 흘렸을 경우 친구들의 안전을 위해 바로 휴지로 닦도록 한다.
	유아 안전 수칙	<p><배식 시></p> <ul style="list-style-type: none"> • 손을 씻고 질서 있게 급식실로 내려온다. • 차례로 줄을 서서 서두르지 않고 배식대에 한 줄로 선다. • 식판, 수저는 고르지 않고 순서대로 잡으며 옷 등에 갖다 대어 문지르지 않는다. • 배식할 때는 장난을 치지 말고 차례를 기다린다. • 식판을 옮길 때는 주변에 친구가 있는지 확인하고 안전거리를 유지한다. • 뜨거운 음식을 운반할 때에는 흘리거나 튀지 않도록 조심한다. • 식판을 옮길 때는 두 손으로 옮기도록 한다. <p><급식도구 사용 시></p> <ul style="list-style-type: none"> • 급식 도구의 사용법대로 바르게 사용한다. • 젓가락으로 친구를 찌르는 행동을 하지 않는다. • 숟가락과 젓가락(포크)을 구부리는 장난을 하지 않는다. <p><음식을 먹을 때></p> <ul style="list-style-type: none"> • 음식물은 천천히 꼭꼭 씹어서 삼킨다. • 입에 음식물을 넣고 말하지 않는다. <p><정리></p> <ul style="list-style-type: none"> • 질서 있게 잔반 처리를 한다.

* 안전사고 발생 시 행동요령

상황		유치원 교사 행동요령
국 국물이나 뜨거운 음식에 데었을 때		<ul style="list-style-type: none"> • 상처 부위에 냉수를 끼얹거나 냉수에 담가서 상처 부위의 열을 식힌다. • 수돗물로 상처를 식힐 때는 물줄기가 너무 세어 상처에 흡입이 생기지 않도록 수압을 조절한다. • 더러운 물건이나 먼지가 화상 부위에 닿지 않도록 주의한다. • 민간요법으로 간장이나 된장을 바르는 것은 세균에 감염될 우려가 있으므로 좋지 않다. • 상처에 탈지면이나 기타 기름을 사용하면 안 된다.
	식중독 발생 시	<ul style="list-style-type: none"> • 식중독이나 단체 질병에 관련된 사고가 발생할 시에는 유아들이 섭취하던 음식물에 대한 정확한 조사가 필요하며, 원장에게 신속하게 보고가 들어갈 수 있도록 한다. • 담임과 보건교사, 영양교사 및 유치원 전체의 유기적인 협조체제가 이루어질 수 있도록 한다.
	부상 발생 시	<ul style="list-style-type: none"> • 유아의 부상 정도를 알아보고, 응급처치하며 치료가 필요한 경우 보건실에 연락하여 도움을 받는다. • 병원으로 이송이 필요한 경우라면 신속히 이동이 이루어지도록 한다.
이물질 을 삼 켰을 때	식도에 걸린 경우	<ul style="list-style-type: none"> • 증상 : 호흡하기가 힘들고, 식도의 벽을 손상했을 경우 열이 오르며, 음식물을 삼킬 때 고통을 느낀다. 갑자기 목소리가 이상해지기도 한다. • 응급처치 : 혀를 앞쪽으로 끌어내듯 해서 구역질을 하여 이물질질을 토하게 한다.
	기도에 걸린 경우	<ul style="list-style-type: none"> • 증상 : 얼굴빛이 금세 파래지고, 기도가 완전히 막히게 되면 말과 기침, 호흡도 할 수 없게 되어 사망에 이르게 된다. • 응급처치 : 하임리히 요법 시행 <ol style="list-style-type: none"> 1) 처치자는 환자의 등 뒤에 선다. 2) 한쪽 팔로 환자의 허리를 감싼다. 3) 한 손으로 주먹을 쥐고 엄지손가락 방향을 환자의 배꼽과 명치끝의 중앙 부분에 둔다. 4) 다른 한 손으로 주먹 전 손을 감싼 후 빠르게 후상 방향으로 환자의 배를 밀쳐 올린다. 5) 환자가 이물질질을 뱉어내거나 의식을 잃고 쓰러질 때까지 반복한다. 6) 의식을 잃고 쓰러지면 심폐소생술을 시행한다. ※ 말을 할 수 있으면 기침을 유도하며, 지속해서 기침해도 이물질이 배출되지 않을 때는 119에 연락한다. ※ 주의사항: 훈련되지 않은 일반인들이 하임리히 요법을 시행하다가 오히려 이물질이 깊숙이 들어가거나 복강 내 장기가 손상되는 합병증을 유발할 수 있으므로 119에 신고한 후 실시한다.
	기관지에 걸린 경우	<ul style="list-style-type: none"> • 증상 : 침을 제대로 삼키지 못하고 기침을 심하게 한다. • 응급처치 : 이물질을 꺼내려 하지 말고 등을 두드리거나 하여 아래로 내려보낸다.

12. 안전한 학교풍토의 조성 및 안전교육에 관한 사항

가. 교육법령 및 추진내용에 따른 안전교육

1) 교육부 「7대 안전교육 표준안」에 따른 안전교육 실시

구분	세 부 내 용	비 고
생활안전교육	시설 및 제품안전, 실내·실외활동, 신체활동·여가활동안전, 유괴 및 미아사고 방지	학기당 2회 이상 (연간 13시간)
교통안전교육	보행자·자전거·오토바이·자동차·대중교통 안전	학기당 3회 이상 (연간 10시간)
폭력예방 및 신변보호교육	언어폭력, 물리적 폭력, 사이버 폭력, 집단 따돌림, 자살 예방, 성폭력 및 성매매 예방, 아동학대 예방, 가정 폭력 예방	학기당 2회 이상 (연간 8시간)
악물 및 사이버 중독 예방교육	흡연·음주, 의약품, 유해물질 안전, 인터넷게임 및 스마트폰 중독	학기당 2회 이상 (연간 10시간)
재난안전교육	화재, 폭발·붕괴, 테러사고, 자연재난 (태풍, 홍수, 지진, 대설, 한파, 낙뢰 등)	학기당 2회 이상 (연간 6시간)
직업안전교육	직업안전의식, 산업재해, 직업병, 직업안전 예방 및 관리 (정리정돈, 보호구착용 등)	학기당 1회 이상 (연간 2시간)
응급처치교육	응급처치 이해와 중요성, 심폐소생술(자동제세동기 사용 등) 상황별 응급처치(기도폐쇄, 지혈, 상처처치, 열차, 골절, 화상 등)	학기당 1회 이상 (연간 2시간)

2) 「아동복지법」에 따른 아동안전교육 충실

구분	교통안전교육	실종·유괴의 예방·방지 교육	감염병 및 악물의 오용·남용 예방교육	재난대비 안전 교육	성폭력 및 아동학대 예방 교육
실시 (시간)	2개월 1회 이상 (연간 10시간이상)	3개월 1회 이상 (연간 10시간이상)	3개월 1회 이상 (연간 10시간이상)	6개월 1회 이상 (연간 6시간이상)	6개월 1회 이상 (연간 8시간이상)
교육 내용	1. 올바른 교통안전지식 2. 교통관련 법규준수정신 3. 안전징구착용의 생활화 4. 그 밖의 교통 안전관련내용	1. 아동 실종 발생 현황 2. 정소·상황별 실종 유괴 예방지침 3. 유괴·유인시 대처 방법 4. 유괴·유인목적시 신고요령 및 절차	1. 악물의종류·중독 성 질·오남용의 피해 2. 법적 처벌기준 3. 그 밖에 악물오남용 예방을 위하여 필요한 내용	1. 화재·붕괴·폭발·화생방 사고 등 각종 재난 예방 및 안전관리요령 2. 위험물 취급요령 3. 재난 시 안전행동 및 대피요령	1. 아동 및 청소년 성범죄 발생 현황 2. 성폭력 예방지침 3. 성폭력 예방실습 4. 성폭력범죄발생시 대처방법 5. 법적 처벌 및 취업 제한 규정 6. 성폭력 범죄의 신고 요령 및 절차
교육 방법	1. 전문가(또는 담당자) 강의 2. 시청각 교육 3. 실습교육 또는 현장학습 4. 수업(프로젝트) 내용에 반영 5. 일상생활을 통한 반복지도	1. 전문가(또는 담당자) 강의 2. 정소·상황별 역할극 실시 3. 시청각 교육 4. 실종사례 분석	1. 전문가(또는 담당자) 강의 2. 시청각 교육 3. 현장방문·학습	1. 전문가(또는 담당자) 강의 2. 시청각 또는 실습교육 3. 사고 사례 분석	1. 전문가(또는 담당자) 강의 2. 시청각 교육 3. 사고 사례분석

3) 건강증진을 위한 예방관리와 건강교육 실시

구분	세 부 내 용	관련법령	비 고
보건 교육	응급처치교육	학교보건법 (제9조의2)	수시반영
식생활 교육	학교에서의 식생활 교육	식생활 교육지원법 (제26조)	연간 2회 이상
인터넷중독 관련 교육	인터넷중독의 예방 및 해소	국가정보화기본법 (제30조의8)	연간 1회 이상(6월)

4) 모두가 함께하는 나/침/반 5분 안전교육 실시

- 하루일과 중 등·하원 지도시간, 점심시간, 교육활동 시간을 이용한 5분 안전교육 실시
- 분야: 화재안전, 보건안전, 재난안전, 생활안전, 교통안전 등

- 학부모 대상 : 5분 안전교육 자료를 활용한 가정연계자료 홈페이지 게시

5) 안전점검의 날 운영

- 가) 운영근거 : 재난 및 안전관리기본법 시행령 제73조의 4 (안전점검의 날)
- 나) 운영목적 : 안전점검의 날에 재난취약시설에 대한 일제점검 및 안전의식 고취
- 다) 운영방침 : 매월 4일 안전점검을 실시하되, 상황에 따라 탄력적으로 실시하여 항상 안전의식을 생활화하기 위해 안전교육철저
- 라) 세부계획
 - 매월 경기도 시흥교육지원청에서 배부하는 ‘안전점검의 날’ 시행계획을 참고하여 유치원의 실정에 적합한 안전점검 및 안전교육을 실시한다.
 - 각 교실의 안전상태를 매일 점검하여 안전점검표에 기록한다.

나. 학사일정별 안전관리 연간 계획

구분	학사일정	안전교육	비상훈련 및 교직원 연수	시설관리
3월	·입학식 ·유치원 안전계획 작성 요양호 유아관리	·유치원 원내생활안전교육 ·황사, 미세먼지 안전교육 ·감염병 예방 안전교육	·연간 훈련계획 교직원 연수	·매월 안전점검의 날
4월	·학부모 상담주간 ·1학기 체력검사	·놀이시설 안전교육	·화재 대피훈련	·매월 안전점검의 날 ·1분기 기관장 참여 취약시설 안전점검
5월	어린이날 행사 ·학부모 공개수업	·화재 대피훈련	·지진대피훈련 ·민방위의 날 (전국 민방공대피훈련)	·매월 안전점검의 날
6월	·휴일이 체험	·유아심폐소생술 교육 ·식중독, 전염병 예방 교육	·소방합동훈련	·매월 안전점검의 날
7월	·여름방학식	·폭염, 태풍, 호우 대비 안전교육 ·물놀이 및 식중독 예방지도		·매월 안전점검의 날 ·2분기 기관장 참여 취약시설 안전점검
8월	·개학식	·방학 중 교내·외 안전교육 ·폭염 및 태풍 피해 대비 행동요령교육		·매월 안전점검의 날
9월		·유아 성폭력 예방교육	·화재대피훈련	·매월 안전점검의 날
10월	·학부모상담 ·학부모 공개수업 ·2학기 체력검사	·등산 및 야외활동 안전교육	·재난대응안전한국훈련 (전국 지진대피 훈련)	·매월 안전점검의 날 ·3분기 기관장 참여 취약시설 안전점검
11월	·교원능력개발평가 2022학년도 신입유아모집		·화재 대피훈련	·매월 안전점검의 날 유치원 시설안전점검 결과보고
12월	·수료식 및 졸업식	·겨울철 안전교육		·매월 안전점검의 날
1월				·매월 안전점검의 날 ·4분기 기관장 참여 취약시설 안전점검
2월				·매월 안전점검의 날 ·해빙기 대비 시설안전점검

※학사일정 및 비상훈련계획은 유치원 사정에 따라 변경동될 수 있음

다. 교육부 7대 표준안에 따른 유아안전교육 계획

월	안전 교육 내용		월	안전 교육 내용	
	안전 영역	안전 활동 명		안전 영역	안전 활동 명
3	교통안전교육	안전하게 걸어요	8	생활안전교육	음식에는 비밀이 있어요
	생활안전교육	모험이가 처음 유치원에 온 날(안전한 놀이방법)		교통안전교육	안전하게 킥보드를 타요
	악물 및 사이버중독교육	여러 가지 약이 있어요(악물)		폭력 및 신변안전교육	내 몸은 소중한해요(성폭력)
	직업안전교육	어른들도 다칠 수 있어요		악물 및 사이버중독교육	스마트폰 안전하게 사용해요
	교통안전교육	안전한 장소에서 놀아요	9	교통안전교육	배에서 사고나면 이렇게 탈출해요
4	재난안전교육	나쁜 미세먼지 이렇게 물리쳐요		재난안전교육	빨간모자와 미세먼지
	폭력 및 신변안전교육	친구가 싫어하는 행동은 하지 마세요.		교통안전교육	비행기에서 사고나면 이렇게 탈출해요
	생활안전교육	코로나19 바이러스를 예방해요		악물 및 사이버중독교육	엄마,아빠 술은 안돼요(악물)
	악물 및 사이버중독교육	TV를 올바르게 시청해요		생활안전교육	안전한 캠핑을 해요
	생활안전교육	안전하게 놀이터에서 놀기	10	폭력 및 신변안전교육	친구가 놀아주지 않아요(학교폭력)
5	재난안전교육	불이야! 불이야(소방대피훈련)		교통안전교육	안전하게 자동차를 타요
	폭력 및 신변안전교육	소중한 나와 우리! 우리가 지켜요		생활안전교육	전자파에서 멀리멀리
	교통안전교육	안전하게 자전거 타기		응급처치교육	코피가 났어요
	악물 및 사이버중독교육	꿀꺽꿀꺽 담배연기 싫어요!(악물)		재난안전교육	지진대피훈련을 해요
	응급처치교육	도와줘요 119 (119신고)	11	생활안전교육	길을 잃었을 때 도움을 요청해요
6	교통안전교육	안전띠를 매요		악물 및 사이버중독교육	건강 체조를 해요 (사이버중독)
	폭력 및 신변안전교육	엄마, 아빠 때리지 마세요(아동학대예방)		폭력 및 신변안전교육	우리 가족을 지켜주세요 (가정폭력)
	생활안전교육	길을 잃었어요		교통안전교육	교통안전 표지판
	악물 및 사이버중독교육	인터넷 예절(사이버중독)		생활안전 교육	승강기와 엘리베이터 안전
	교통안전교육	신호등이 없는 횡단보도	12	직업안전교육	아이쿠가 줄었어요(직업안전)
7	폭력 및 신변안전교육	좋은 느낌 싫은느낌(성폭력)		악물 및 사이버중독교육	몽구는 요리사(악물)
	생활안전교육	식중독 예방 배가 아파요!		생활안전교육	신나고 안전한 썰매안전
	재난안전교육	집중호우가 오면 이렇게 지켜요		재난안전교육	눈 오는 날
	생활안전교육	물놀이 안전수칙		악물 및 사이버중독교육	숲속 마을의 우당탕 스마트폰 대소동
	폭력 및 신변안전교육	너는 특별하단다(자살예방 및 대처)	7	생활안전교육	도전! 안전골든벨 O,X 퀴즈
	악물 및 사이버중독교육	몸에 좋지 않은 음료수(악물)			

◎ 경기도 안전교육과정(경기도교육청)

라. 성교육(성폭력 및 아동학대 예방교육) 실시 계획

1) 유아 성행동 수준 진단

- 유아의 발달적 특성에서 나타나는 수준별 유아 성행동 기준에 따라 성행동 진단

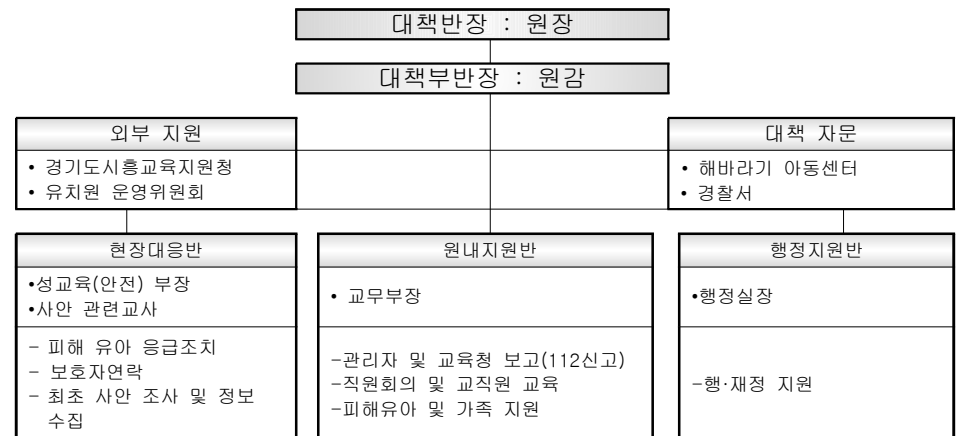
구분	수준	판단기준	행동의 특성
성 행동	일상적인 수준 (=일반적인 성 관련 행동)	다른 관심사로 주의 전환 가능 여부	▶놀이를 제한하면 관심을 보임 ▶주의를 다른 곳으로 돌릴 수 있음
	우려할 수준	▶지속성 ▶반복성 ▶은밀한 행동 여부	▶다른 놀이로 흥미를 끌어도 성 행동의 중단이 어려움 ▶잠시 멈추었다가도 성 행동을 반복하고 지속함 등
성 행동 문제	위험한 수준 (도래 간 성격 괴롭힘 포함)	▶지속성, 반복성, 은밀한 동 여부 ▶강요 및 폭력성 ▶타인의 심신 피해 발생 여부	▶우려할 수준의 성 행동이 지속적으로 반복되고, 다른 놀이에 대한 관심이 현저히 낮거나 거의 참여하지 않음 ▶유아의 주의를 다른 곳으로 돌리려고 할 때 저항하거나 분노 행동을 보임 등

2) 성행동 문제 대응 관리

- 수시 관찰하고 사안 발생 시 신속한 대응·보고 체계 유지

행동 수준	일상적인 수준	우려할 수준	위험한 수준
유치원 대응	<ul style="list-style-type: none"> 유아 성교육담당자 지정 발달 단계에 맞게 교육 지도, 관찰 일상적 행동에 대한 부모 소통·교육 유치원 초기 대응 절차 (필요시) 교육지원청 지문 요청 	<ul style="list-style-type: none"> 행동중지, 상황 파악 부모 연담 유치원 사안 대응 지원단 운영 (필요시) 학부모, 유아 대상 교육 (필요시) 교육지원청 지문·컨설팅 요청 	<ul style="list-style-type: none"> 즉시 중지, 분리 조치, 모든 유아 보호 상황 파악 보호자 연락, 피해 아동 치료 연계 유치원 사안 대응지원단 운영 교육지원청 즉시 보고 및 지원 요청

3) 유치원 성폭력 및 아동학대 사건 발생 시 대응 체계



4) 유아 성교육 연간교육 계획

- 성교육 표준안에 근거한 성교육 운영 (성폭력 예방교육 3시간 포함)

표준과 양안			성교육 활동영
영역	주제	내용요소	
인간 발달	나의 몸과 마음	소중한 나의 몸	소중하고 특별한 우리몸 https://www.youtube.com/watch?v=-Vv0lxRM4Sk
		나의 출생과 성장과정 알기	내 몸이 자라요! https://www.youtube.com/watch?v=QNKi2ZEDUzY
	나의 몸과 마음	내 몸의 구조와 기능 알기	어떻게 달라요? https://www.youtube.com/watch?v=NPit4vmyHf4
		나의 감정 알고 조절하기	기분을 말해 봐 https://www.youtube.com/watch?v=iKSM1iilVWcY
	남녀의 성과 생활	남녀의 생활	남자 여자는 어떻게 다를까? https://www.youtube.com/watch?v=5PGpIRs4D-4
인간 관계	소중한 가족	가족과 화목하게 지내기	난, 소중하니까요 https://www.youtube.com/watch?v=BPOpa4CtMDs 집안일, 엄마만의 일이 아니에요 https://www.youtube.com/watch?v=GrUjtNqNZOA
	유치원에서 만난 친구	친구의 의미 알기, 친구 간의 예절 지키기	이런 장난은 싫어요 친구야! 네 생각은 어떠니? https://www.youtube.com/watch?v=5NsAXrdPxJ8
	결혼의 의미와 나	결혼, 부모와 나의 관계	가족이라서 행복해요 https://www.youtube.com/watch?v=h_-00IPybGk
성건강	내 몸의 관리	내 몸의 청결한 관리와 옷차림	쓱쓱쓱 목욕체조 https://www.youtube.com/watch?v=SiJdghgupHA
		생식기 건강을 위한 상황에 맞는 옷차림	옷을 깨끗이 입어요 https://www.youtube.com/watch?v=ApD3uvqchvY
사회와 문화	성폭력의 예방	타인의 성적 강요 행동과 언어	흔자가 아니야 https://www.youtube.com/watch?v=yL4OCQnzvL8 좋은느낌과 나쁜느낌 https://www.youtube.com/watch?v=P-zmu715r9Q
		성폭력이 일어날 수 있는 위험한 상황 대처	나쁜 비밀이 있어요 https://www.youtube.com/watch?v=wm1rpUa0ZJ8
	성역할	성역할과 양성평등	우리가 하는일(동화) https://www.youtube.com/watch?v=VOXob4M9z8U
	인터넷 등 미디어 사용	인터넷 등 미디어의 특성과 바른 사용	스마트 폰이 무서워 https://www.youtube.com/watch?v=prnvAnSxsmfU

5) 아동학대 예방교육 실시

가) 아동학대 예방 교육 자료

- 아동권리보장원 홈페이지(<http://www.korea1391.go.kr>) / 자료실 / 교육 · 홍보자료
- 법무부 인권국(www.hr.go.kr) / 인권자료실 / 여성 · 아동인권

나) 심리치료 계획

- 교사의 안내 및 지원을 통하여 학부모를 상담하고 전문기관을 안내할 수 있음
- 아동학대 유아 발견시 진단을 통해 담당교사의 연계지도를 모색함

다) 세부추진계획

대상	추진내용	시기	비고
교사	<ul style="list-style-type: none"> 유치원 내 아동학대 예방교육 강화 <ul style="list-style-type: none"> - 안전에 대한 교육 계획 수립(7대 안전교육에 포함) 교사뿐만 아니라 직원 및 강사 대상으로 연수 실시 <ul style="list-style-type: none"> - 아동학대예방 및 아동학대신고의무자 교육 아동학대예방 전담기구 구성 아동학대 피해(의심)자 관리 <ul style="list-style-type: none"> - 아동학대 범죄를 알게 된 경우나 의심 있는 경우 즉시 신고 112나 아동보호전문기관(1577-1391)에 신고 	연중 3월 3월 연중	
유아	<ul style="list-style-type: none"> 나의 몸 지킬 수 있는 건강한 몸과 마음 교육 나침반 안전교육 실시 다양한 방법을 활용한 아동학대 예방교육 <ul style="list-style-type: none"> - 토의, 동화, 게임, 미술, 역할극, 새노래 등 강사 초빙교육 및 인형극 관람 	매일 매일 연중 연중	
학부모	<ul style="list-style-type: none"> 학부모 오리엔테이션 시 아동학대 예방교육 실시 아동학대 예방 안내 가정통신문 통한 부모교육 실시 	3월 연중	

아동 학대 전담기구 구성 및 역할		
구성	원장, 원감, 담임교사, 안전담당교사로 구성	
역할	담임교사	<ul style="list-style-type: none"> 사안조사 시 피해 · 가해 유아의 담임교사 및 전문상담교사 등의 협조를 얻어 사안의 진상을 조사함
	안전 담당교사	<ul style="list-style-type: none"> 피해 · 가해 유아의 신체적 · 정신적인 피해 상황을 파악함 신속하게 피해 유아를 파악하여 전문기관에 의뢰할 수 있도록 함 긴급한 사안일 경우 119에 연락을 취하고 피해 유아 병원 이송 시 동승함
	원장 (원감)	<ul style="list-style-type: none"> 유아에 대한 조사과정 자체가 상담의 과정이므로 상담의 기본 태도를 지키면서 조사가 진행되도록 함 아동학대 유아와의 상담을 통해 심리적 · 정서적 상황을 파악하도록 함 필요한 경우 아동학대 유아에 대한 심리검사를 실시하여 유아의 상태에 대한 소견을 제시함

13. 교직원 및 학부모 대상 안전교육 계획

가. 교직원 대상 안전교육 계획

구분	영역	안전교육내용	교육형태
3월	안전교육계획	안전교육 전달연수 안전교육 15시간 연수 안내	교사 자체연수
4월	아동학대예방	아동학대 신고의무자 및 아동학대 예방교육	교사 자체연수
5월	재난대비	재난대응 안전한국훈련 연수	교사 자체연수
6월	성폭력예방	직장 내 성희롱 예방교육	전문가 초청 또는 교사 자체 연수
9월	응급처치	응급처치 및 심폐소생술	교사 자체연수
10월	재난안전	재난대응 안전한국훈련 연수	교사 자체연수
11월	악물·사이버 중독	인터넷 중독 예방교육	교사 자체연수

나. 학부모 대상 안전교육

구분	영역	안전교육내용	교육형태
3월	폭력 및 신변안전 교통안전	아동학대 예방교육 및 아동학대 신고의무자 교육 실시 안전한 유치원 생활	오리엔테이션 가정통신문
4월	미세먼지	미세먼지 예방	가정통신문
5월	폭력 및 신변안전	아동학대 예방교육	가정통신문
6월	생활안전	유괴 예방	가정통신문
7월	생활안전	여름철 물놀이 안전	가정통신문
9월	교통안전	보호장구 착용	가정통신문
10월	응급처치	응급처치	가정통신문
11월	악물·사이버 중독	인터넷 중독 예방교육	가정통신문
12월	재난 대비	겨울철 눈 오는 날 안전	가정통신문

14. 현장체험학습 안전관리 계획

가. 체험학습 안전기본계획 수립 시 반영 사항

사전 답사	→	◦ 교육 장소 및 시설 등에 대하여 사전 답사를 1회 실시
교사안전연수	→	◦ 현장체험학습 업무 담당교사는 인솔 및 지도 교사에게 사전 안전연수 실시
유아 안전교육	→	◦ 참여 유아들에 대해 차량 이용, 시설 이용, 교육 프로그램 안내, 안전사고 예방교육 등 실시
참여 여부 조사	→	◦ 체험학습 내용 사전안내 및 참여 여부에 대한 사전 조사
비상연락체계 구축	→	◦ 현장체험학습 운영 시 비상연락체계를 구축 - 체험학습 참여 유아·학부모와 인솔자 비상연락처 확보 - 비상 연락망을 통하여 응급상황 발생 및 필요하면 SMS (문자서비스 등)를 이용하여 연락 - 사안 발생 즉시 교육지원청에 피해 상황 보고

나. 현장체험학습 지도 내용

	지도 내용
출발 전	• 출발 전 이동 시각 및 경유지·목적지 등을 정확하게 숙지하여 행렬에서 이탈해도 인솔자의 휴대전화 등을 통하여 경유지 또는 목적지에 도착할 수 있도록 비상 연락망 마련 • 운송업체 계약서 및 입찰공고문 등에 운전자 음주 금지조항 및 보상 조항 명시 • 계약서상의 차량번호와 배치된 차량이 일치하는지 확인 • 전세버스 교통안전 정보 조회 요청 ※ 유치원→교통안전공단 지역본부/지사에 팩스로 요청 • 출발 전 교육 및 차량안전점검표 작성 • 유아 수송 버스 호송 협조(음주측정 등) 요청 ※ 유치원→해당 유치원 담당 경찰서로 공문 요청
유아	• 안전사고 발생 시 인솔지도 교사에게 즉시 보고 • 교육 활동 중 해로운 장소나 위험한 시설 등에 접근하지 않기 • 차량 운행 시에는 운전자의 안전운행에 방해가 되는 행위를 하지 않도록 하고, 탑승 중에는 반드시 안전띠를 착용
교사	• 활동 전 과정에서 안전 및 생활지도를 최우선 과제로 추진 • 인솔 및 지도교사는 체험 관련 시설물에 대한 사전점검을 철저히 하여 각종 안전장비의 비치 여부, 안전요원 배치 여부 등을 반드시 확인 • 교육 기간 중 사전 계획에 따라 교육 활동을 총괄하고 지도교사 간 긴밀한 연락체계를 유지하여 교육 활동의 효율성을 제고 • 인솔책임자는 교육 활동에 필요한 교육자료 및 유사시 필요한 구급약품 등을 준비 • 운전자와 가까운 자리에 탑승하여 과속방지, 안전거리 확보 등 운전자의 준법 및 안전운행에 필요한 사항을 조언하고, 탑승 유아가 안전운행에 방해되는 행위를 하지 않도록 지도 • 인솔 및 지도교사는 부득이한 경우를 제외하고는 식사시간을 포함한 각종 교육 활동에 반드시 참여하여, 교육의 효율성을 높이고 각종 사고 예방에 주력 • 교통안전 지도, 화재 예방지도, 위험시설 및 위험 환경으로부터 안전지도, 질병 예방지도 등을 수시로 점검 • 유아의 안전사고 발생 시 인솔교사와 담임교사에게 반드시 보고하도록 사전에 유아교육 실시 • 돌발적인 재난 및 교통사고를 비롯한 안전사고 등이 발생한 때에는 사고자에 대한 응급처치와 안전지대로의 대피를 시행

다. 사고 발생 시 대응 및 보고

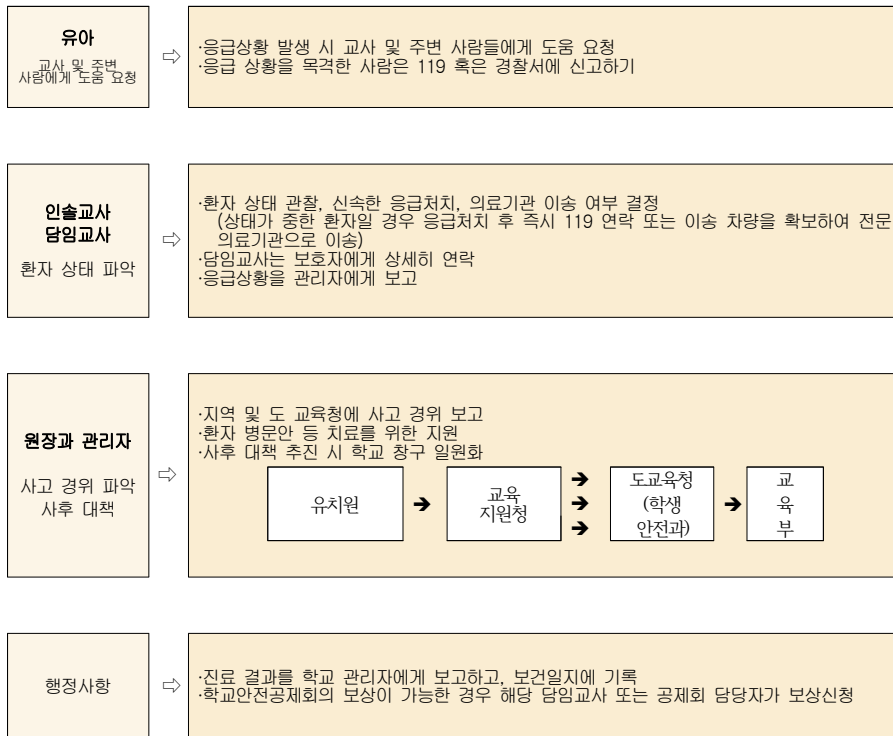
- 1) 비상시 현지 경찰서, 소방서, 보건소, 병원 등에 즉시 구조를 요청해야 한다.
- 사안 발생 즉시 신고 및 유치원과 시군 교육지원청 담당자에게 피해 상황을 즉시 보고
- 2) 현장체험학습 전 유아와 인솔자에 대한 휴대전화 비상 연락망을 작성하여 유치원에서 관리한다.
- 3) 유치원·교사·학부모 비상 연락망을 통하여 응급상황 발생 및 필요하면 즉시 문자서비스 등을 이용하여 연락한다.
- 4) **현장체험학습 시 발생한 사안(고) 인지** 즉시 유치원은 교육지원청에 교육지원청은 도교육청 학생안전과에 전화 보고하고, 사안 보고서를 제출한다.

■ 유치원 → 교육지원청 → 경기도교육청 북부청사 학생안전과

【☎ 주간 031-820-0790~3, FAX 821-1098, 야간 031-820-0514, 0524】

※ 국립학교는 경기도교육청 및 교육부 관련 부서에 동시 보고

라. 사안 발생 시 주체별 역할 안내



15. 감염병 예방 안전대책

가. 유치원 감염성 질환 시 비상대책

단 계		상 황	주요 대응 내용
대 비		◦ 감염병 환자 또는 의심환자 발생 전	▶ 감염병 예방관리 계획서 수립 및 감염병 예방 활동 시행 ▶ 감염병 예방 및 발생 시 대처요령 교육
대 응	1 단계 유증상자 발견 시 대응	◦ 원내 감염병 유증상자 1명 이상 확인	▶ 초기 응급처치 시행 ▶ 보호자 연락 후 귀가 조치 ▶ 등원중지 안내 및 병원 진료 의뢰
	2단계 환자파악 및 유행 여부 판단	◦ 원내 감염병 확진 또는 의심 환자 1명 이상 발생	▶ 원내 감염병 유행 감시- 담임교사 : 학급별 환자 파악- 원감 : 학급별 환자 집계 분석 ▶ 감염병 발생 양상에 따른 유행 여부 판단 ▶ 교육청 보고 및 보건소 신고
	3 단계 원내 감염병 대책위원회 운영 및 확산방지	◦ 원내 감염병 유행 <유행 판단기준(예시)> ◦ 동일 학급 내 2명 이상 발생 ◦ 급성열성 호흡기 질환 : 전체 인원의 5% 발생	▶ 원내 감염병 대책위원회 운영 ▶ 환자파악팀(담임/부장) : 유증상자, 접촉자, 2차 감염의심자 등 파악하여 보건교사에게 알람 ▶ 환자관리팀(건강 안전담당교사, 원감) : 유증상자 처치 및 진료 의뢰, 교육청 보고 및 보건소 신고, 원아 및 학부모 보건교육 ▶ 행정지원팀(행정실장) : 방역, 예산지원, 역학조사 협조, 대내외 홍보 ▶ 학사관리팀(교무부장) : 상황판 작성, 수업결손 대책 수립, 등원중지 원아의 출결 사항 확인, 생활지도
	4 단계 상황 종료	◦ 새로운 환자가 발생하지 않음 ◦ 파악된 모든 접촉자가 최대 잠복기까지 의심 증상이 없음	▶ 원감, 건강 안전담당교사 : 기간별, 학년별 확진 환자 수, 처리 내용, 역학조사 내용 등을 정리하여 감염병 발생 종료 보고

나. 감염병 발생 시 등원 중지조치

- 1) 근거 : 학교보건법 제8조 및 동법시행령 제22조
- 2) 담임교사는 의사진단에 의거 감염성 질환임이 유선으로 확인되면 우선 등원중지를 시키고 출석 인정 기한 후 출석부에 기록한다.
- 3) 확인 서류 : 의사진단서, 소견서, 진료확인서 중 1부

다. 감염병 예방요령에 대해 예방 시, 증세발견 시, 증세 진행 시를 수시 지도

구 분	행 동 요 령
예 방 시	<ul style="list-style-type: none"> · 개인위생을 철저히 하고 평소 비누 등으로 손씻기를 생활화함 · 충분한 수면과 영양을 섭취하여 면역력을 높임 · 창문과 출입문을 2~3시간 간격으로 자연 개방하여 환기함 · 물은 항상 끓여 마시고 음식은 완전히 조리하여 먹음 · 눈병 유행 시 눈을 만지지 말고 수건, 비누 등 개인 물품을 사용
증세발견 시	<ul style="list-style-type: none"> · 발열, 두통, 설사, 수포, 눈 가려움 등 감염병 의심 증상 발견 시 선생님이나 부모님께 알림
증세 진행 시	<ul style="list-style-type: none"> · 기침과 재채기를 할 때는 코와 입을 휴지나 소매로 가리고 함 · 호흡기 감염 증상이 있는 사람은 될 수 있는 대로 마스크를 착용 · 수건 등 위생용품은 따로 사용하고 수영장 등의 출입을 삼감 · 사용한 휴지는 즉시 휴지통에 버리고 손을 씻음

라. 유치원 감염병 예방 활동 연간계획

시기	주제	대상	방법
3월	인플루엔자, 수두	유아/학부모	가정통신문 활용
4월	손 씻기	유아	교육자료(동영상)
5월	유행성 이하선염	유아/학부모	가정통신문 활용
6월	유행성 각결막염	유아/학부모	가정통신문 활용
7월	수두	유아/학부모	교육자료(동영상)
8월	손 씻기	유아	교육자료
9월	수족구병	유아/학부모	가정통신문 활용
10월	인플루엔자	유아/학부모	가정통신문 활용
11월	유행성 각결막염	유아/학부모	교육자료(동영상)
12월	수두	유아/학부모	가정통신문 활용

2) 세부 추진계획

예방 교육 계획	유아	<ul style="list-style-type: none"> 감염병 예방수칙 준수(손 씻기, 기침 예절 등) 나.침.반 안전교육을 통한 감염병 대응 능력 강화 수시(등원 시, 활동 후 등)로 손 씻기 지도를 통한 감염병 예방 생활습관 형성 마스크 착용 지도를 통한 감염병 예방
	교직원	<ul style="list-style-type: none"> 스탠딩회의 시 교직원 감염병 예방 주의 감염병 대응 능력 강화를 위한 직무연수 이수 손 세정제, 장난감 소독제 배부 후 사용법 숙지
	(조)부모	<ul style="list-style-type: none"> 가정통신문 홈페이지 탑재 e-알리미 등을 통한 예방교육 실시 가정에서 발열 체크 후 등원 지도 안내 유아들 마스크 착용 지도 안내
유치원 내 예방관리 및 확산방지 계획	<ul style="list-style-type: none"> 방역 철저 음용수 위생관리 강화 손 소독제 사용 등원 시 유아 손 씻기 지도 및 열 체크 장난감 소독제 비치 및 유아 하원 후 수시로 소독 실시 	
환자 발생 대처방안	<ul style="list-style-type: none"> 교직원 - 감염자, 유증상자, 유사환자 모니터링(유아, 교직원) 원 장 - 일일 현황 파악 보고(담당자) <ul style="list-style-type: none"> 진료 후 감염병 확진 일시 등원 중지 휴업 결정 및 휴업 중 학년 별 가정 활동 안내 각 반 담임 - 감염병(의심)환자 발생 시 마스크 착용 후 교무실로 이동 <ul style="list-style-type: none"> 등원할 때(휴업 후) 진료확인서 확인 후 등원 조치 원 감 - 감염병 환자 병원으로 이송 및 의료기관 진료 교무 실무사 - (조)부모 연락 및 의료기관 진료 요청 	
유치원 내 감염병 유입차단 계획	<ul style="list-style-type: none"> 유치원 내 감염병 유입 대처 방안 안전 교육 실시 발열 체크(37.5℃ 이상 즉시 격리) 방역 철저 외부인 출입 자제 외부인 출입 시 손 소독제 사용 	
기타	<ul style="list-style-type: none"> 감염병 관리대장 준비 철저 진단관련 물품 준비 철저 (체온계, 마스크 등) 	

다. 유치원 및 가정의 역할

감염병 종류	유치원	가정
인플루 엔자	<ul style="list-style-type: none"> 담당 학급 유아 상시 관찰, 결석유아 파악 후 원감에게 보고 마스크 착용 후 감염병(의심)환자 교육기획실로 이동 (조)부모 연락 및 의료기관 진료요청 (등원중지안내서, 진료확인서 배부) 진료결과를 원감, 원장에게 보고 교실 환기 및 소독 실시 등원중지 시 (조)부모에게 생활지도 방법과 필요한 행정조치 안내 	<ul style="list-style-type: none"> 등원 전 담임교사에게 연락 후 가까운 병원 진료 실시 인플루엔자 환자와 접촉 시 마스크를 착용하고 접촉 후 4일정도 사람들이 많은 장소 피하기 의심 증상 나타나면 의사 진료를 받도록 하여 유치원 내 추가 전파 방지 담임교사에게 진단 사실을 알림
수두	<ul style="list-style-type: none"> 담당 학급 유아 상시 관찰, 결석유아 파악 후 원감에게 보고 마스크 착용 후 감염병(의심)환자 교육기획실로 이동 (조)부모 연락 및 의료기관 진료요청 (관련 서식 배부), 일시적 관찰 실시 교실 환기, 학생 위생수칙 예방교육 실시 	<ul style="list-style-type: none"> 등원 전 담임교사에게 연락 후 가까운 병원 진료 실시 모든 피부병변의 가피(딱지)가 생길 때까지 환부 자극 피함 담임교사에게 진단 사실을 알리고 의사의 판단에 따라 입원 또는 집에서 치료 실시 및 물품 별도 사용 진료확인서에 기록된 격리기간 동안 등원 중지 및 사람들이 많은 장소에 가지 않도록 함
유행성 이하선염	<ul style="list-style-type: none"> 담당 학급 유아 상시 관찰, 결석유아 파악 후 원감에게 보고 마스크 착용 후 감염병(의심)환자 교육기획실로 이동 (조)부모 연락 및 의료기관 진료요청 (관련서식 배부), 일시적 관찰 실시 교실 환기, 학생 위생수칙 예방교육 실시 	<ul style="list-style-type: none"> 등원 전 담임교사에게 연락 후 가까운 병원 진료 실시 전파 방지를 위해 증상 발현 후 5일까지 격리 필요 담임교사에게 진단 사실을 알리고 의사의 판단에 따라 치료 실시 진료확인서에 기록된 격리기간 동안 등원 중지 및 사람들이 많은 장소에 가지 않도록 함

라. 코로나19 감염병 예방 계획(3월 초, 별도 세부계획 수립함)

16. 미세먼지 대응 세부 행동요령(세부 별도계획 수립함)

2021 산현유치원 미세먼지 대응 세부 행동요령(요약)

농도별 행동 요령	사전대비·대응		고농도 예보 (‘나쁨’이상)		주의보 예비·비상저감조치		경보	
	미세먼지	초미세먼지	미세먼지	초미세먼지	미세먼지	초미세먼지	미세먼지	초미세먼지
	시간당 평균 0~30	시간당 평균 0~15	24시간 평균 81이상	24시간 평균 36이상	시간당 평균 150이상 2시간 이상 지속	시간당 평균 75이상 2시간 이상 지속	시간당 평균 300이상 2시간 이상 지속	시간당 평균 150이상 2시간 이상 지속
미세 먼지 대응 조직원	미세먼지 대응 실시		미세먼지 담당자 (정)		미세먼지 담당자 (부)			
	전체 교직원		박*선		김*영			
미세 먼지 담당자 주요 업무	<ul style="list-style-type: none">- 미세먼지 농도에 따른 발령상황을 수시로 확인, 기관 내 전파하고 관계기관의 협조요청 사항을 수행- 에어코리아(airkorea.or.kr), 우리동네 대기정보 앱 활용							
행동 요령	<p>1. 안전조치사항</p> <ul style="list-style-type: none">- 학년 초 미세먼지와 관련한 천식, 알레르기, 호흡기질환, 심혈관질환 유아 등 민감군 유아 현황 파악- 등원시간대 실시간 미세먼지농도가 ‘나쁨’ 이상일 때 학부모가 유치원에 사전 연락한 경우 ‘질병결석’안정- 담임교사는 응급조치 요령 등을 숙지하고, 교실에 상비약(인공눈물, 위생용품, 보건용마스크 등)을 구비- 기저질환이 있다고 파악된 유아에게 의사의 처방된 비상약품(벤롤린, 안약, 연고 등)을 소지할 수 있도록 교육 <p>※ 교육 주요내용 및 방법</p> <div><ul style="list-style-type: none">■ 교육방법 : 교직원 - 계획에 의해 담당자가 대면교육 / 유아 - 각 반 교실에서 담임교사가 계기교육■ 의사와 상의한 후 외출 시 얼굴에 맞는 보건용 마스크 착용■ 마스크 착용 후 두통, 호흡곤란, 어지러움이 있으면 바로 벗을 것■ (호흡기 및 심혈관질환자) 부적절한 마스크 착용이 오히려 더 위험할 수 있으므로 반드시 의사와 상의한 후 착용■ (천식) 천식증상과 최대 호기유속 측정해서 천식수첩에 기록, 천식 악화 시 행동요령 숙지하고, 의사와 상의한 후 보건용 마스크 사용</div>							
		<ul style="list-style-type: none">- 기저질환 유아 중 보건용 마스크를 착용하지 않은 유아에 비상용으로 비치되어 있는 보건용 마스크 지급·착용하도록 지도- 유아 대상 구체적인 행동요령 교육 실시(담임교사) (실외 체육활동 자제, 외출 시 마스크 쓰기, 도로변 이동 자제, 깨끗이 씻기 등)						

			- 교내식당 등에서의 기계, 기구류 세척 등 위생 관리 및 2차 오염 방지 ※ 교내식당 등에서의 음식 조리 시 철저한 손 씻기 및 과일, 채소 등은 흐르는 물에 세척하여 위생관리	
2. 교직원 비상연락망 유지, 학부모에 대한 연락체계 구축 등 전파요령				
- 평소 교직원 및 학부모 비상연락망 현행화 유지 : 매일 아침 스탠딩 회의를 통한 미세먼지 농도 공유				
- 유치원의 대응조치 사항을 보호자에 sms문자 또는 e알리미를 통해 공지				
3. 바깥놀이, 현장학습, 운동회 등 실외수업의 실내수업 대체 등 점검 및 조치				
- 고농도 미세먼지 상황 대비 실외수업 대체 사전계획 마련 : 교실 및 강당 이용				
대기 오염 예방 방안	비상저감조치 (예비저감조치) 관련 행정사항 사전 점검 (차량 2부제)		- 행정·공공기관 차량 2부제 및 조례에 의한 차량 운행 제한 ※ 행정·공공기관 소유 및 출입차량으로 10인승 이하의 비사업용 승용차(경차 포함) 및 승합차	
미세 먼지 대비 확사 운영		▪ 민감군유아 건강 확인 - 실내수업 실시 (교실, 강당)	▪ 민감군유아 건강 수시 확인 - 실내수업 실시 (교실, 강당) - 학사운영조정 검토	▪ 민감군유아 건강 수시 확인 - 실내수업 실시 (교실, 강당) - 학사운영조정 적극 검토
				휴업대체 프로그램 운영
조치 결과 보고				- 경보 발령에 따른 조치 결과는 7일 이내 교육지원청 보고
실내 공기질 관리	- 실내 미세먼지 유지기준(PM ₁₀ 100㎍/㎥, PM _{2.5} 35㎍/㎥) 준수			
	<div><div><div>▪ 외기 미세먼지의 농도가 ‘나쁨’ 수준 이상인 경우에는 창문을 닫고 교실 내 설치되어 있는 공기정화장치를 가동하되, 환기기능이 없는 공기정화장치를 사용하는 경우에는 주기적으로 창문 또는 복도창을 개방하여 환기 실시</div><div>▪ 공기정화장치의 효율을 유지하기 위해서는 필터 등 주기적인 교체 및 내·외부 청소 등을 실시</div><div>▪ 공기정화장치를 지속적으로 가동하기보다 미세먼지 상황을 고려하여 가동 및 관리</div><div>▪ 교직원의 경우 실내에서는 실내화 착용</div><div>▪ 교실 및 복도 등의 바닥청소는 매일 실시 (가급적 미세먼지가 바닥에 가라앉아 있는 아침시간 이용)</div></div></div>			

IV 대비활동

1. 재난대응 합동 훈련 계획

가. 재난대응훈련

- 1) 소방서 합동대피훈련 및 재난대피 훈련 : 연중 6회 이상 실시
- 2) 재난대응훈련주간 계획은 별도 계획 수립

나. 실제 상황을 가정한 맞춤형 대응 훈련 시행 및 대피로 확보

- 1) 재난 대응안전 한국훈련 기간 2회 이상 실제 훈련 시행
- 2) 체험 위주 유아·현장 중심의 안전훈련 시행
- 3) 재난 취약유아(유아·특수) 대피 및 훈련 강화
- 4) 안전생활 습관화 및 안전사고 대응능력 향상을 위한 전 유아 참여 강화
- 5) 주입식 훈련을 탈피, 체험 위주의 다양한 훈련 방법 적용
 - 유치원 ↔ 교육지원청 ↔ 도 교육청 상황 보고 및 전파 훈련 강화
 - 상황별 재난 단계별 교직원 상황판단 및 보고, 조치능력 강화
 - 원장 중심의 교직원 상황판단 회의와 실제 훈련 병행 추진
 - 관계기관 합동 훈련을 통한 협업 대응능력 강화
- 6) 비상 차량 이동 동선 점검 및 확보(불법 주정차, 시설·구조물 이동 등)
- 7) 교실 등 실내의 복도, 계단 등 이동 통로에 상시 적치물 철거
 - 소방 법규나 지침에 위반한 경우 즉시 원상복구 및 시설보강

2. 원내 화재대피훈련 계획(별도 세부 계획 수립)

가. 훈련 목표

- 화재 발생에 대비한 현장훈련으로 대피 절차 및 행동요령을 익힌다.
- 반복적인 대피 훈련을 통하여 안전한 습관을 형성하도록 돕는다.
- 다양한 상황에서의 화재대피훈련을 통하여 상황에 맞는 대처능력을 기른다.

나. 훈련 방침

- 화재 발생 상황에 따른 사전 대피계획을 수립하고 대피 유도 요원을 배치하여 안전한 훈련이 되도록 한다.
- 유아들이 안전에 필요한 기초 지식과 대처 훈련 기술을 습득하도록 지속적이고 반복적으로 실시한다.
- 화재대피훈련 전에 대피 장소, 대피방법, 안전교육 등 사전교육을 한 후 훈련을 진행한다.

다. 훈련 안전지침

구분	내용
훈련 안전 지침	<ul style="list-style-type: none"> •화재 발생 경보 사이렌과 방송이 나오면 모든 반에서 신속히 정렬시킨다. •총별 대피 순서에 따라 신속히 대피시킨다. <ul style="list-style-type: none"> - 대피 시 젖은 수건·옷으로 코와 입을 막고 낮은 자세로 대피하도록 한다. - 인솔교사는 맨 앞에 서서 유아들을 인솔하여 소란하지 않도록 조용히 대피시킨다. - 엘리베이터는 위험하므로 타지 않도록 하고 계단으로 대피시킨다. •대피한 학급 순서대로 대피 장소에 모인다. •지정된 대피 장소에 반별로 다 모인 후 반별의 대피 상황(피해자, 부상자 등)을 파악한다. <ul style="list-style-type: none"> - 전체 대피가 끝나면 대피 인원수와 상황을 보고한다.
교사 대처 방법	<ul style="list-style-type: none"> •화재경보 장치가 작동한 경우, 즉시 현장을 확인한다. •화재를 확인하면 즉시 소방서(119)로 신고한다. •유치원 및 유치원 인근에서 화재가 발생한 경우, 먼저 큰소리로 교직원 및 유아에게 알리고 상황을 보고한다. •교직원에 의해 초기 소화를 진행한다. <ul style="list-style-type: none"> -화재가 크게 확대될 위험이 있을 경우는 소방차를 기다린다. •부상자가 있는 경우 즉시 화재 장소에서 구해서 응급처치를 한다. •화재 장소와 규모, 풍향 등을 고려해서 피난 장소를 정한다.

3. 지진대피 훈련 계획(별도 세부 계획 수립)

가. 훈련 목표

- 지진 발생에 대비한 현장훈련으로 대피 절차 및 행동요령을 익힌다.
- 지진 대피 훈련하여 재난에 대한 안전이식을 강화한다.
- 체계적인 안전교육으로 상황별 비상 행동요령을 알고 안전한 생활습관을 형성하도록 돕는다.

나. 훈련 방침

- 지진 발생 상황에 따른 사전 대피계획을 수립하고 대피 유도 요원을 배치하여 안전한 훈련이 되도록 한다.
- 유아들이 안전에 필요한 기초 지식과 대처 훈련 기술을 습득하도록 지속적이고 반복적으로 실시한다.
- 대피 장소, 대피방법, 대피경로, 이동 시 안전교육 등을 사전에 교육한 후 훈련을 진행한다.

다. 훈련 안전지침

구분	내용
훈련 안전 지침	<ul style="list-style-type: none"> •지진 발생 경보 사이렌과 방송이 나오면 교실 내 안전 공간으로 대피한다. <ul style="list-style-type: none"> - 유아는 책상(혹은 생명의 삼각형 공간) 아래 들어가 가방이나 방석으로 머리를 보호하고 책상다리를 붙잡고 안내방송을 주의 깊게 청취한다. •대피 안내방송이 나오면 신속히 정렬한다. •총별 대피 순서에 따라 신속히 대피한다. <ul style="list-style-type: none"> - 대피 시 파편 잔해로부터 발을 보호하기 위해 신발을 신고, 가방이나 방석으로 머리를 보호하고 대피하도록 한다. •대피한 학급 순서대로 운동장(대피 장소)의 약속된 장소에 반별로 선다. •지정된 대피 장소에 반별로 다 모인 후 반별의 대피상황(대피자, 부상자)을 파악한다. <ul style="list-style-type: none"> - 전체 대피 종료 후 확인되면 대피 인원수와 상황을 보고한다.

구분	내용
교사대처방법	<ul style="list-style-type: none"> •지진 발생 경보 사이렌이 나오면 교사는 전원과 가스를 차단하고 출입문을 열어 출구를 확보한다. •지진 발생 시 책상 밑으로 숨고 의자를 단단히 잡는 것을 평소에 훈련시킨다. •실외운동장에서는 낙하물을 피하고자 건물에서 떨어져 운동장의 중앙으로 피난시킨다. •이차적으로 일어나는 화재를 막기 위해 조리실 등 화기 관리를 철저히 한다. •교무실에 있는 교직원원은 긴급방송을 한다. <ul style="list-style-type: none"> -상황에 따라 유아의 안전 확보, 피난경로 확보, 화재의 초기 소화한다. •유치원이 토사 재해 등의 위험지역에 있는 경우는 유아를 다른 피난 장소로 대피시킨다.

4. 비상 배낭의 마련과 관리

가. 목적

재난 및 응급상황 시 구호 및 생존을 위한 용품보관.

나. 운용방침

- 1) 보관처: 행정실 1팩
- 2) 비상배낭 구성

- 학교와 주변 위성사진 및 지도, 건물 도면(배치도, 평면도 및 각종 설비도면 등), 유아 교직원 명단, 비상 열쇠, 화재경보기 작동법, 스프링클러 작동법,설비(전기/가스/수도) 밸브 잠금 방법, 안전사고 지휘체계 및 연락처, 사고지휘본부/재난대응 및 지원기관 명단과 연락처, 학생 대피장소, 재난대응기술 보유 교직원명단, 구급약품 배치 현황
- 비상용 손전등, 건전지, 지압봉대, 기타 비상시 필요한 최소한의 서류와 장비, 성냥, 양초, 라디오, 방한담요, 방진마스크, 약품, 다용도나이프, 건조식량

다. 운용방법: 분기별 내용물 점검 · 보완, 보완 · 관리 철저

V 대응절차와 행동 수칙

1. 의료사고유형별 행동 수칙




가. 절차

	지도내용
발생 즉시	<ul style="list-style-type: none"> • 원장과 구조대 및 경찰관서 등에 신속히 연락하여 구호 요청 • 안전사고 및 교통사고 시 1339, 119에 신고하여 위치와 상황을 알리고 구급대가 도착 전까지 응급처치를 실시하며 이 때 교사 중 응급처치 자격증 소지자가 하는 것이 원칙(의식유무 확인, 맥박 호흡, 피부색갈, 출혈유무, 동공크기 등을 확인하고 적절한 자세를 유지시키고 보온과 필요시 인공호흡과 심폐소생 등을 실시) • 병원으로 후송할 때는 반드시 인솔교사가 함께 동행 • 사고 발생 시 교사는 침착하게 행동하고 최대한 신속하게 대처
발생후	<ul style="list-style-type: none"> • 교통사고 시 외상이 없는 유아들은 일단 병원에서 안정 치료를 하도록 조치하고, 보호자의 허락 하에 치료 상담으로 추후 관리 • 모든 인솔 및 지도교사는 책임감 있는 태도로 교사로서의 의무를 이행 • 원장은 사고 수습 대책을 강구하고, 지체 없이 관할교육청(교육감 또는 교육장)에게 사고 발생상황과 수습방안을 보고

나. 골절

1. 안정	2. 압박 · 고정	3. 거상
 <p>환자를 움직이지 않도록 안정시킨다.</p>	 <p>롤붕대를 압박하여 감아주거나, 부목을 이용하여 골절부위를 고정시킨다.</p>	 <p>다친 부위를 심장보다 높게 올려서 부종을 막는다.</p>

다. 화상

1	2	3
 <p>시계, 반지 등의 장신구는 최대한 빨리 벗긴다.</p>	 <p>화상부위를 빨리 찬물에 20분 이상 담가둔다.</p>	 <p>화상 부위에 깨끗한 거즈를 대고 붕대로 감아준다. 단, 물집은 터뜨리지 않는다.</p>

라. 유아가 숨을 쉬지 않을 때 (심폐소생술)

1	환자의 반응 확인 및 119 신고 환자의 어깨를 가볍게 두드리며 큰소리를 "괜찮으세요?" 라고 물어보며 반응을 확인하고, 즉시 119에 신고한다.	
2	가슴 압박 압박 위치에 한 손에 얹고, 다른 손을 그 위에 겹쳐 올린다. 분당 100~120회의 규칙적인 속도와 5~6cm의 깊이로 강하고 빠르게 압박한다.	
3	기도 유지 한손으로 환자의 머리를 젖히고 다른 손으로 턱 끝을 들어 올려 기도를 유지한다.	
4	인공호흡 환자의 코를 잡아서 입을 크게 벌려 환자의 입을 완전히 막은 후 가슴이 올라올 정도로 1초 동안 숨을 불어 넣는다. 숨을 불어 넣을 때에는 환자의 가슴이 부풀어 오르는지 확인한다.	
5	가슴 압박과 인공호흡 반복 30회 가슴 압박과 2회 인공호흡을 119 구급대원이 현장에 도착할 때까지 반복해서 실시한다.	

마. 코피 및 눈에 들어간 이물질

	지도내용
코피	<ul style="list-style-type: none"> 고개를 앞으로 숙이고, 콧방울을 검지와 엄지손가락으로 잡고, 10분 이상 압박하여 지혈한다. 코뼈 부위에 냉찜질을 한다. 입으로 호흡하게 하며, 코피가 목으로 넘어가면 뱉어 내도록 한다. 타박상으로 인한 경우, 30분 이상 지혈되지 않으면 병원진료를 받도록 한다.
눈에 들어간 이물질	<p><눈에 들어간 이물질></p> <ul style="list-style-type: none"> 세숫대야에 물을 담아서 얼굴을 물에 잠기게 하여 물속에서 눈뜨기를 반복하고, 이때 눈을 손으로 문지르면 안 된다. 아래쪽 눈꺼풀을 아래쪽으로 당기며 젖혀서 눈꺼풀 안쪽에 티가 있는지 확인하고, 물을 문힌 면봉을 사용하여 빼낸다. 아래 눈꺼풀이나 눈 앞쪽에 이물질이 보이면 몸을 옆으로 하여 깨끗한 물이나 식염수로 씻어낸다. 이물질이 빠지지 않으면 위 눈꺼풀을 위로 잡아당긴 후 흐르는 물로 씻어낸다. 이런 방법으로도 이물이 눈 안에 있다고 계속 느껴지면 위 눈꺼풀을 뒤집어 부드러운 면봉으로 위 눈꺼풀의 안쪽을 닦아낸다. <p><알갱이의 경우></p> <ul style="list-style-type: none"> 즉시 반드시 흐르는 물을 사용하여 눈을 최소한 15분 정도는 씻어야 한다. 주변에 수도꼭지가 없으면 병에 든 생수를 사용한다. 화학물질에 따라 다르므로 세척 후 바로 응급 진료를 받아야 한다. 119에 연락하여 병원에 가서 검진을 받아야 한다.

2. 재난 발생 시 행동 수칙

가. 화재

상황/단계 (소방방재청 기준)	유치원/교사 행동요령
화사발생 전 (화사예보 시)	<ul style="list-style-type: none"> 기상예보 수시파악, 지역설정에 맞게 휴업 또는 단축수업 검토 유아비상연락망 및 관계기관(주민자치센터, 소방서, 경찰서 등)과의 연락체계를 점검·확인한다. 휴업 조치 시 맞벌이부부 자녀를 위한 유치원에서의 자율학습 대책을 수립한다. 유아와 학부모를 대상으로 화사대비행동요령 교육·홍보한다.
화사발생 중 (화사주의보/경보 시)	<ul style="list-style-type: none"> 비상 연락망을 가동한다. 보건위생교육 철저 : 야외에서의 방진 마스크 착용 조치 등 실외활동을 금지하고 수업단축 또는 휴업을 고려한다. 실외학습, 운동경기 등 야외활동을 중지하거나 연기한다. 화사관련 질환자를 파악하여 특별관리(조기거가, 진료 등)한다. 유치원급식 및 식수관련 위생관리 점검 등을 강화한다.
화사종료 후	<ul style="list-style-type: none"> 실내·외(급식소)를 청소하여 먼지를 제거한다. 유아들의 건강을 살펴서 감기·안질환자, 가려움증 등은 쉬게 하거나 일찍 귀가시키고 전문의와 상의하도록 한다. 화사 후 발생할 수 있는 전염병에 대한 예방접종을 하거나 식당 등에 소독을 한다.

나. 지진

1) 지진대비 행동요령

상황/단계	유치원/교사 행동요령
지진오기 전 지진대비대책	<ul style="list-style-type: none"> 지진발생 때 위험을 일으킬 수 있는 집안의 가구 등을 정리하고, 건물이나 담장 등을 수리한다. 비상시를 대비해 약품, 비품, 식품 준비 및 위치와 사용법, 응급처치법을 파악하고 지진 후 통신이 끊어 질 수 있으므로 가족이 다시 만날 수 있는 장소를 미리 결정해 둔다. 집 주위에 대피할 수 있는 장소(공터, 공원, 유치원 등)도 미리 알아둔다.(좁은 길, 담 근처로 피하지 않아야 한다.) 불을 사용하는 주변에 소화기를 준비한다. 지진 발생 시 대피 요령을 숙지한다.
지진피해 후 대처요령	<ul style="list-style-type: none"> 지진으로 취약해진 건물이 여진으로 위험해 질 수 있음을 인식한다. 유리파편 등에 대비하여 견고한 신발을 신는다. 주택안전에 의심이 간다면 집안으로 들어가기 전에 전문가의 확인을 받는다. 건물 내에 쏟아진 약품, 표백제, 유류 등을 정리하되 양이 많거나 환기가 안 되거나 종류·처리방법을 모를 때에는 그대로 두고 대피한다. 가스 새는 소리가 나거나 냄새가 나면 창문을 열어 놓고 대피하되, 가능하면 메인밸브를 잠그고 관계기관에 신고한다. 전기적인 이상이 있다면 전기차단기를 내린다. 수도관에 피해를 보았다면 집으로 들어오는 밸브를 잠근다. 하수관로의 피해 여부를 확인하기 전까지 수세식 화장실을 사용하지 않는다. 인명의 위험이 있는 경우를 제외하고는 전화사용을 자제한다. 부상자 구조요청은 즉시, 의식이 없는 경우 물을 주지 않는다. 거리로 뛸 수 있으면 나가지 않는 것이 좋으나 반드시 나가야만 한다면, 지진에 의한 피해(떨어진 전선, 붕괴의 위험이 있는 건물·축대·교량·도로 등)에 주의한다. 긴급사태 관련 뉴스를 주의 깊게 듣는다.

2) 지진 발생 대비 유치원/교사 행동요령

상황/단계	유치원/교사 행동요령
지진발생 전	<ul style="list-style-type: none"> • 유아비상연락망, 관계기관(주민자치센터, 소방서, 경찰서 등)과의 연락체계를 점검·확인 및 유치원별 지진대피계획 마련 • 유아를 대상으로 지진대피 연습 실시 ▶ 실제 상황이라 생각하고 진지한 자세로 모든 구성원이 임할 수 있도록 한다. • 유치원 내 위험지역을 지정하고 알리도록 한다.
지진발생	<ul style="list-style-type: none"> • 지진 및 지진해일 대피 요령에 의거하여 유아 긴급 대피 등 응급조치 ▶ 1차 지진 발생 시(상황반/경보접수, 전파) : 유아들이 자신의 책상 밑으로 재빨리 들어가 머리를 보호, 출입문 확보, 전원차단 ▶ 1차 지진 종료~여진 발생 전(대응조직반 가동/ 안내유도, 응급구조) : 선생님의 지시에 따라 유아들이 당황하지 않도록 침착하게 피난경로를 따라 안전한 장소로 이동(넓은 운동장). 순차적 대피, 침착, 질서유지, 환자·장애우 대피 우선 지원 ※대피장소로 이동 중에는 항상 책가방·책 등으로 머리를 감싸서 낙하물로부터 보호 ※충별 안내교사는 유아 대피 확인 후 마지막으로 대피장소로 이동 ※응급구조반은 응급환자 발생 시 지원 가능한 장소에 위치하여 구호활동 실시 ▶ 대피장소 도착 시 유아인원파악 및 라디오 청취
지진종료 후	<ul style="list-style-type: none"> • 지진 및 지진해일 피해 상황 파악 및 교육청 보고 • 지진 2차 재난방지를 위한 점검 및 응급조치 • 피해 복구 및 응급 수업대책 수립 ▶ 지진 발생 시 기관장이 판단하여 유아들의 초기귀가, 임시휴업 및 휴원조치 ▶ 지진해일 발생 시 기관장이 판단하여 유아 및 교직원의 안전대책 수립 조치 ▶ 기관장이 유관기관과의 긴밀한 협조 체제를 구축하여 적절한 수업대책 강구

다. 낙뢰

상황/단계	유치원/교사 행동요령
일반적 행동요령	<ul style="list-style-type: none"> • 낙뢰 발생 시 가급적 외출을 금지한다. • 교실 내 창문을 닫고 전기 콘센트를 뽑고, 물이 있는 세면대 및 싱크대에서도 떨어져 있다. • 커가 지도 시 낙뢰가 발생하면 학부모와 연락을 취하고 안전해진 후에 귀가하도록 한다. • 원아와 학부모를 대상으로 낙뢰 대비 행동요령을 교육·홍보한다.
야외 행동요령	<ul style="list-style-type: none"> • 실외 활동 시 사전에 기상예보를 확인한다. • 실외 활동 및 체력 활동 중일 경우 미리 이동 범위 내에 있는 적절한 대피 장소를 확인한다. • 낙뢰 시 나무 주변은 특히 위험하며 나뭇가지나 줄기로부터 10m이상 떨어진 거리가 안전하다. • 전봇대, 금속 울타리, 철탑, 가로등 기타 금속이나 도전성 물체와 접촉하지 않도록 한다. • 우리지역 이동하는 것은 위험하므로 부득이하게 운집한 경우 서로 접촉하지 말고 최소 1m이상 거리를 유지한다. • 대피할 장소가 없는 개방된 공간에서는 주위보다 낮은 지점에서 웅크리고 앉는 자세로 대피한다. • 낙뢰 발생 시 우산은 쓰지 않는다. • 자동차로 이동 시 낙뢰가 발생하면 차에서 내리지 않고 창문을 모두 닫고 안전한 속도로 이동한다.
낙뢰 피해자 발생시 행동요령	<ul style="list-style-type: none"> • 119에 신고하고 안전한 장소로 옮긴 후 피해자 이름을 불러 의식의 유무를 살핀다. • 의식이 없으면 즉시 호흡과 맥박의 여부를 확인한다. • 호흡이 멎어 있을 때는 인공호흡을, 맥박이 정지된 경우에는 인공호흡과 병행해서 심장 마사지 한다. • 의식이 있는 경우에는 편한 자세로 안정케 한 후 빨리 응급병원에서 진찰을 받는다.

라. 폭염

1) 폭염관련 증상이 의심될 경우 대처요령

	유치원/교사 행동요령
1	시원한 장소(통풍이 잘되는 그늘, 에어컨이 작동하는 실내 등)로 옮긴다.
2	<ul style="list-style-type: none"> • 옷을 벗기고 몸을 차게 식힌다. • 옷을 벗긴다. • 노출된 피부에 물을 뿌리고, 부채나 선풍기 등으로 몸을 차게 식힌다. • 얼음주머니가 있을 경우 이마, 목, 겨드랑이, 겨드랑이 등에 대어 몸을 식힌다.
3	<ul style="list-style-type: none"> • 수분, 염분을 섭취하게 한다. • 응답이 명료하고 의식이 뚜렷한 경우 <ul style="list-style-type: none"> ▶ 차가운 물이나 음료수(스포츠 드링크)를 먹인다. ▶ 땀을 많이 흘렸을 경우 염분(식염수/물1ℓ에 소금 1~2g)을 섭취하게 한다. ▶ 필요시 119에 연락한다. • 응답이 불분명하거나 의식이 없는 경우 <ul style="list-style-type: none"> ▶ 119에 연락을 한다. ▶ 불렀을 때 자국을 가했을 때 반응이 이상하거나, 응답이 없는 경우, 토하는 증상이 있는 경우 옷을 벗기고 몸을 식히며 수분 섭취를 금지한다.
4	의료기관으로 이송시킨다.

2) 폭염 발생 시 유치원/교사 행동요령

상황/단계	행동요령
공통	<ul style="list-style-type: none"> • 유치원급식 시 식중독 사고가 일어나지 않도록 점검한다. • 유아들의 건강상태를 수시로 확인하며 폭염에 취약한 질병보유 유아를 특별 관리한다. ※ 취약질환 : 심뇌혈관질환(고혈압, 심장병, 뇌졸중), 과체중자 • 폭염관련 기상예보를 토대로 유치원 실정에 맞게 등하원 시간 조정, 단속수업, 휴업 등을 검토 하며, 그 결과를 유아와 학부모에게 신속히 알린다.
폭염 주의보 시	<ul style="list-style-type: none"> • 비상상황에 대비한 비상연락망을 점검·확인한다. ▶ 원내 및 관계기관(주민자치센터, 소방서, 경찰서 등)연락망 가동 • 폭염대비 유아 행동요령 교육을 실시한다. • 쉬는 시간 및 점심시간의 실외·야외활동을 자제시킨다. • 자연체험활동이나 체육활동 실외수업은 그늘이나 강당에서 실시한다.
폭염 경보 시	<ul style="list-style-type: none"> • 쉬는 시간과 점심시간의 실외·야외활동을 금지시킨다. • 실외수업은 실내수업으로 대체한다.

마. 태풍, 집중호우

상황/단계	유치원/교사 행동요령
태풍, 집중호우 주의보	<ul style="list-style-type: none"> 유치원 및 유관기관의 비상연락망을 점검한다. 재난 방송을 청취하여 태풍·집중호우 예보, 경보를 확인한다. 지역 내 저지대(지하도) 및 상습 침수 구역의 위치를 교육한다. 태풍, 집중호우 대비 유아 행동요령을 교육한다. 유치원 내 취약요인 점검을 위한 안전점검반을 편성 및 운영한다. 침수·단전 등에 대비한 준비사항을 점검한다. 유치원 내 붕괴, 산사태, 침수 등 위험요인에 대한 안전 조치를 한다.(접근금지 표시, 배수로 청소, 옥상 배수관 점검 등)
태풍, 집중호우 경보	<ul style="list-style-type: none"> 필요 시 등하원 시간 조정, 휴업 등의 학사 행정 조치를 결정하고 전파한다. 태풍 집중호우 대비 유아 행동요령을 교육한다. 유아들의 교외 학습활동(현장학습, 체험학습 등)을 검토하고 조정한다. 토석류 붕괴, 산사태 등 유치원 내 위험지역 접근을 막는다. 등하원 시 위험상황(침수, 통학로 소실) 등을 확인하여 알리고 대응 조치를 실시한다. 피해 상황을 파악하여 교육청 및 유관기관에 보고한다.
기타	<ul style="list-style-type: none"> 태풍, 집중호우 관련 기상 예보를 토대로 유치원 실정에 맞게 등하원 시간 조정, 단축수업, 휴교 등을 검토하여, 그 결과를 유아와 학부모에게 신속하게 알린다.

바. 대설, 한파

	유치원/교사 행동요령
일반적 행동요령	<ul style="list-style-type: none"> 라디오, TV 등을 항상 청취하여 교통 상황을 수시로 파악한다. 눈피해 대비용 안전 장구(체인, 모래주머니, 삽 등)를 휴대한다. 커브길, 고갯길, 고가도로, 교량, 결빙 구간 등에서는 서행 운전한다. 눈길에서는 제동거리가 길어지기 때문에 교차로나 건널목(횡단보도) 앞에서는 감속 운전한다. 내 길 앞, 내 점포 앞 도로의 눈은 내가 치우는 건전한 주민정신을 발휘한다. 자가용 차량 이용을 억제하고 대중교통(지하철, 버스 등) 수단을 이용한다. 붕괴가 우려되는 비닐하우스 등 농작물 재배시설은 사전에 점검 및 받침대 보강 등을 실시하여 피해를 예방한다. 고립 시 휴대전화 등을 이용 가족과 친지에게 상황을 알린 다음 당황하지 말고 경찰이나 도로관리 기관 직원 등 관계자의 통제에 적극적으로 협조한다.
대설 주의보 (24시간 신적설 5cm 이상 예상 될 때)	<ul style="list-style-type: none"> 대설관련 기상예보를 토대로 유치원 실정에 맞게 등원·귀가 시간조정 단축수업, 휴업 등을 검토하며, 그 결과를 유아와 학부모에게 신속히 알린다. 재난 방송을 통하여 대설 예보·경보를 청취한다. 비상 상황에 대비한 비상연락망을 점검·확인한다.(주민자치센터, 소방서, 경찰서 등) 대설 대비 유아 행동요령을 교육한다. 제설 장비, 인력, 자재(영화칼슘, 모래, 소금)를 점검한다. 유치원 내 취약요인 점검을 위한 안전 점검반을 편성·운영한다. 유치원 내 위험지역(붕괴, 눈사태 등)을 지정하고 표시한다.
대설 경보 (24시간 신적설 20cm 이상, 산지는 신적설 30cm 이상 예상될 때)	<ul style="list-style-type: none"> 필요 시 등원, 귀가 시간조정, 휴업 등의 학사행정 조치를 결정하고 전파한다. 대설 대비 유아 행동요령을 교육한다. 유치원 입구, 출입구, 계단 등에 제설 작업(영화칼슘, 모래 등 살포)을 한다. 등원, 귀가 시 위험 상황(통학로 소실, 교통 두절 등)을 확인하고 대응 조치(교육, 학부모 연락, 이동 안전조치)를 한다. 피해상황을 파악한 후 교육청 및 유관기관에 보고한다.

사. 폭발사고

	유치원/교사 행동요령
폭발사고 예방을 위한 행동요령	<ul style="list-style-type: none"> 교실, 조리실, 특별실 등 각종 가전제품 및 보일러 등의 가스시설이 있을 확률이 높은 곳은 정기적으로 전기 및 가스 안전점검을 실시한다. 가스 누출이 의심되는 냄새가 날 경우, 유아 또는 교직원 누구나 상호 알람체계를 가질 수 있도록 하며, 각종 연소기 코크와 중간밸브를 잠그도록 한다. 가스가 누출되었을 때는, 즉시 환기를 하고, 전기 스위치나 화기 사용을 금지하며, 즉각 가스판매회사 도시가스 지역관리소 또는 119에 신고하여 안전조치를 받도록 한다. 유치원의 체육창고, 작업 창고, 문서실, 자료실 등 먼지가 많이 발생하는 밀폐공간에서는 집진설비를 설치해야 하며, 화기사용을 억제해야 한다. 휴대전화, 노트북 등의 축전지는 장시간 또는 고온의 장소에서 사용을 억제하고, 금속물질과 함께 보관하거나 무리한 압력을 가하지 않도록 한다. 휴대용 부탄가스, 각종 생활용 스프레이 등 폭발성 용기는 반드시 구멍을 뚫어 잔류가스를 배출한 후 분리 배출한다.
폭발사고 발생시 중앙통제	<ul style="list-style-type: none"> 폭발 징후(가스 냄새 등)의 발견 즉시 또는 1차 부분 폭발 즉시, 경보수단(방송, 타종, 사이렌, 육성 등)을 이용하여 상황을 전파하고 유아 대피를 지시한다. 유아 대피 시 준비된 비상시 대응조직(상황반, 안내·유도반, 응급구조반, 소화반)을 가동하고 감독한다. 가스판매회사·지역관리소 또는 119에 신고한다. 선 안전대피 조치 후, 학부모 및 상급기관 등에 보고하여 사후조치를 한다.
학급통제	<ul style="list-style-type: none"> 가연성가스 등이 채류하지 않도록 창문 등을 열어 환기한다. 2차 폭발에 대비하여, 신속히 유치원 밖으로 멀리, 차폐 벽이 있는 등의 안전한 곳으로 대피하여야 한다. 폭발사고 때는 광음으로 청각 장애를 당할 수 있으므로, 귀를 막고 대피한다. 대피 시에는 연기·가스에 의한 질식사나 호흡기관의 장애를 초래할 위험이 있으므로, 풍향에 따라 적절히 행동하고 물수건으로 입과 코를 막아야 한다. 운동장 활동 시 폭발사고가 발생했을 경우, 사고 현장에서 멀리 떨어진 장소로 신속히 대피하여 중앙통제에 따른다.

아. 붕괴사고

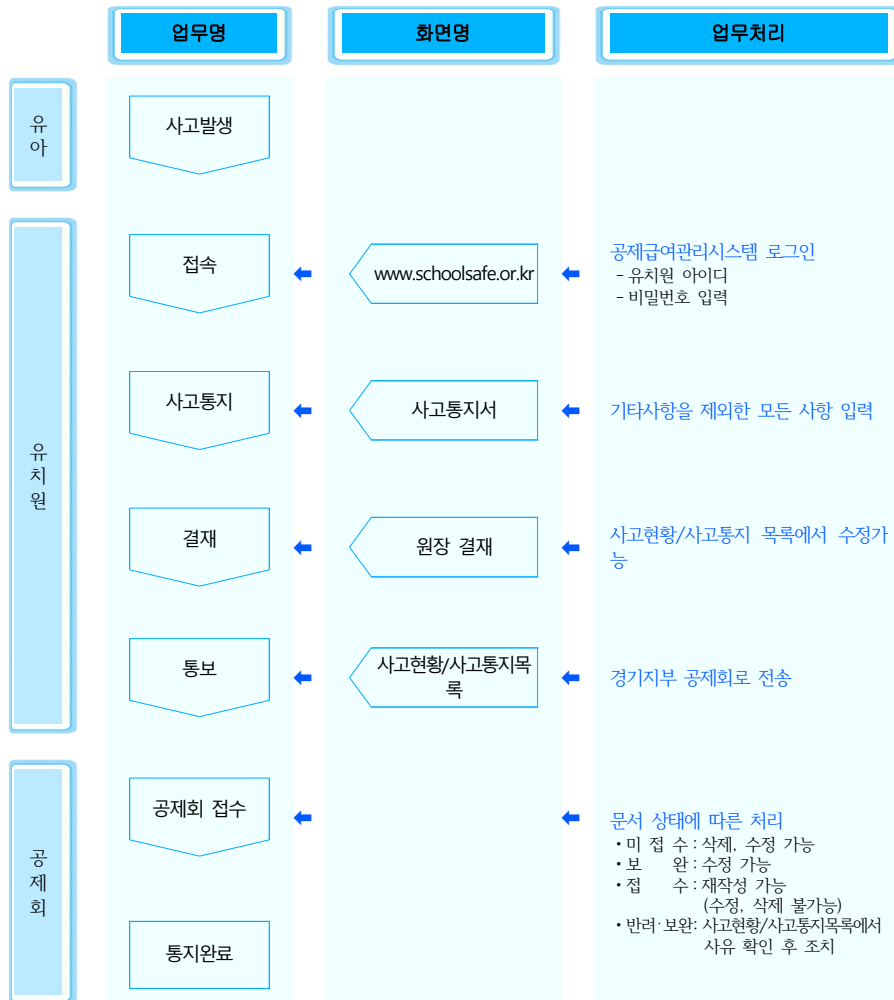
	유치원/교사 행동요령
붕괴사고 예방을 위한 행동요령	<ul style="list-style-type: none"> 정기적으로 건물 붕괴 징조의 유무를 점검하도록 한다. <ul style="list-style-type: none"> 건물의 바닥, 벽 등의 균열 및 함몰 등의 정기적 관찰 건물 붕괴 징조가 의심되는 사항이 발견될 경우 유아 또는 교직원 누구나 상호 알람 체계를 가질 수 있도록 한다. 유사시를 대비하여, 완강기, 밧줄(로프), 손전등 등 탈출에 필요한 물품을 지정 장소에 보관해 두고, 활용 및 관리 등에 대한 교육을 교직원에게 실시한다.
붕괴사고 발생시 중앙통제	<ul style="list-style-type: none"> 붕괴 징후(각종 균열, 흔들림 등)의 발견 즉시 또는 1차 부분 붕괴 즉시, 경보수단(방송, 타종, 사이렌, 육성 등)을 이용하여 상황을 전파하고 유아 대피를 지시한다. 유아 대피 시 준비된 비상시 대응조직(상황반, 안내·유도반, 응급구조반, 소화반)을 가동하고 감독한다. 가스판매회사·지역관리소 또는 119에 신고한다. 선 안전대피 조치 후, 학부모 및 상급기관 등에 보고하여 사후조치 한다.
붕괴사고 발생시 학급통제	<ul style="list-style-type: none"> 주변을 살펴서 대피로를 찾아 대피한다. 엘리베이터 홀, 계단실 등과 같이 견디는 힘이 강한 벽체가 있는 안전한 곳으로 임시 대피한다. 부상자는 가능한 빨리 안전한 장소로 함께 탈출 후 응급처치를 한다. 대피이동 중에는 장애물 등을 뚫 수 있으면 움직이지 않도록 하고, 불가피하게 제거할 때 추가 붕괴위험에 대비한다. 우리 파편이나 낙하물에 대비하여 가방, 책, 방석, 담요, 신문, 상자(박스) 등으로 머리와 얼굴을 보호하고 대피한다. 부서진 계단이나 정전으로 가동이 중단될 수 있는 엘리베이터는 이용하지 않는다. 사고 현장에서 멀리 떨어진 안전한 장소로 대피한 후 중앙통제 지시에 따른다. 만약 전해에 갈리게 되는 경우 혈액순환이 잘 되도록 수시로 손가락과 발가락을 움직여야 한다. 구조대의 호출이 들리면 침착하게 반응하고, 체력이 완전히 소진시킬 수 있으므로 불필요하게 고향을 지르지 않는다. 벽·파이프 등 두드릴 수 있는 사물로 규칙적으로 소리를 만들어낸다. 구조될 수 있다는 희망을 가지고 물과 음식을 찾아 먹으면서 체온 유지에 힘쓴다. 휴대전화의 전파는 매몰자 탐색에 도움이 될 수 있으므로 전원은 규칙적으로 일정 시간만 켜서 배터리를 절약한다.

V 복구 활동

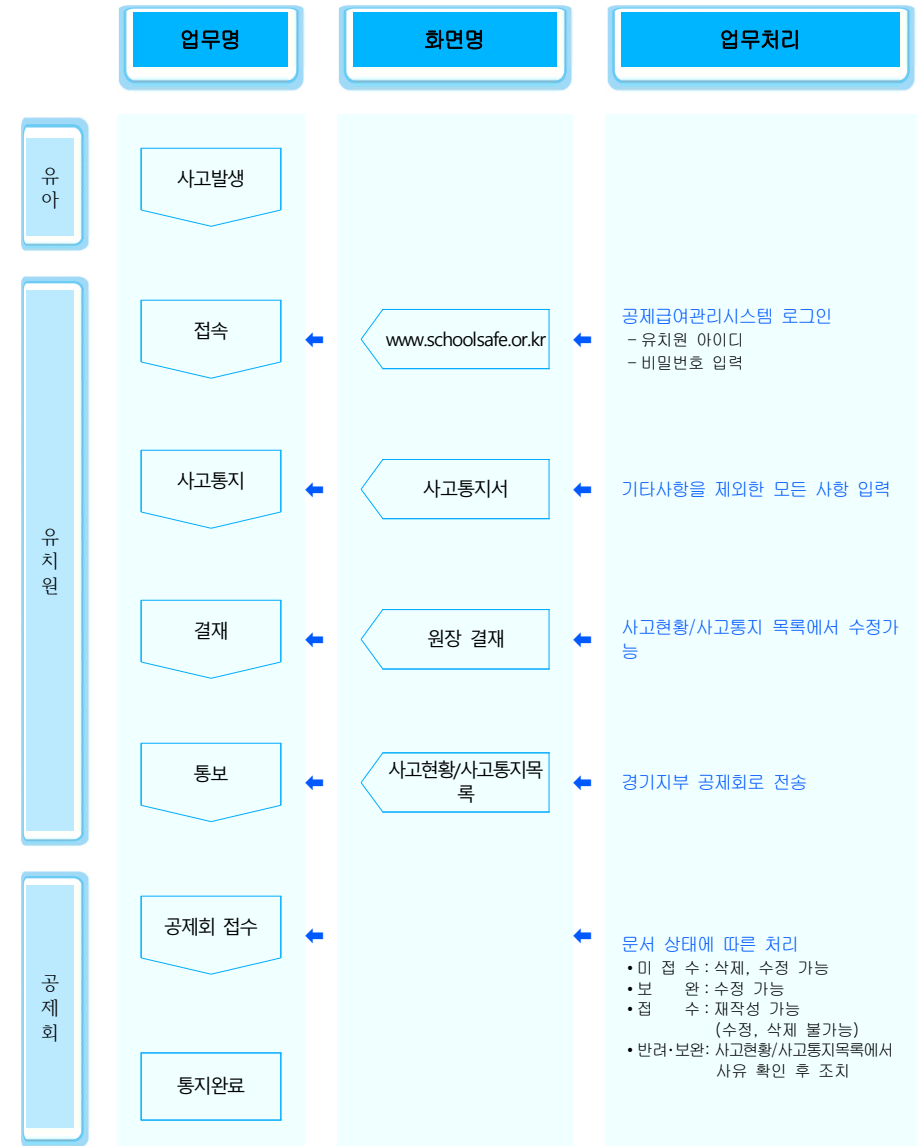
1. 재난 발생 시 심리적 치료 체계 구축

가. 학교안전공제회 보상 청구 방법

1) 사고 발생 통지



나. 급여 청구 및 절차



VI 부록

1. 현장체험학습 출발전 교육 및 차량안전점검표

출발전 교육 및 차량안전점검표

점검일 :

점검(교육)자	회사명	담당자	유치원명	교사	학부모

구 분	점검(교육)내용	점검결과 (실시여부/부적합)	비고
운전자	- 운전자자격요건 확인 운전자 탑승 여부		
	- 운전자 음주여부 확인		
차량 외부	- 앞타이어 재생타이어 사용 여부 (앞 타이어 재생사용은 불법-대형사고 원인)		
	- 차량외부 회사명 등 표시 여부		
	- 타이어 마모·균열 상태 확인 여부		
차량 내부	- 회사명, 운전자, 연락처 등 비치 여부		
	- 소화기 비치 여부		
	- 비상탈출용 망치 비치 여부		
	- 불법구조변경 여부(테이블설치 등)		
운전자 교육	- 운전자는 출발 및 재출발시 반드시 안전벨트를 착용하도록 안내방송 실시		
	- 급출발·급제동 및 대열운행 금지 (목적지 및 중간휴식지, 운행경로 등 운전자에게 사전 안내 실시)		
	- 내리막길 저단기어(엔진브레이크) 및 보조 브레이크 사용·풋 브레이크 연속사용 절대금지 (브레이크 파열에 따른 대형사고 유발원인)		
기타	- 운행기록계 작동상태		

2. 현장체험학습 사안 보고서

현장체험학습 사안 보고서 (예시)

- 수 신 :
- 발 신 :
- 보고 일시 : 20
- 기본 사항

유치원명			
소재지		전화번호	
사안명		사안 발생일시	
사고 교사 및 학생	<사고 학생 수가 많으면 별도 자료 첨부>		

※ 발생 즉시 전화 보고 후, 현장체험학습 사안 보고서 송부

■ 사안 개요

■ 사안 내용 (육하원칙에 의해 기술)
■ 언론 보도 내용 (해당 없으면 기록하지 않음)
■ 경찰 조사 내용 (해당 없으면 기록하지 않음)

■ 조치사항 및 향후 사안 수습 계획

3. 안전사고 발생 시 사안 대응 체크리스트

확 인 내 용	확인시간	확인자	비고
<input type="checkbox"/> 사고 신고 (일일구, 이구조, 삼보고)			
<input type="checkbox"/> 사고현장 보존 및 구호 조치 (2차사고 예방)			
<input type="checkbox"/> 상황 보고 - 학교장 보고 - 상급기관 보고			
<input type="checkbox"/> 현장사고 수습본부 가동 - 상황실 운영(전용 전화 설치와 기록자 2인 지정) - 팀 구성 및 역할 분배 - 팀별 사안 처리 및 진행 상황 확인			
<input type="checkbox"/> 언론 대응 (본청 대변인실과 협조)			
<input type="checkbox"/> 현장대응팀장 - 현장대응팀 담당자별 세부역할 지시 - 해당 학년 피해 상황 종합 - 후송병원별 담당교사 배치			
<input type="checkbox"/> 피해 유아 보호자 연락			
<input type="checkbox"/> 사고 관련 정보수집 - 최초신고자 진술 - 목격자 진술 - 사고현장 사진 또는 동영상 확보 - 기타 사고 관련 자료			